



**«УТВЕРЖДАЮ»**  
Директор МБДОУ «Россиянка»  
«ЦРР» г. Калуги  
Н.М.Пустовойт  
«17» марта 2016 г.

## **ПАСПОРТ ДОСТУПНОСТИ ОБЪЕКТА СОЦИАЛЬНОЙ ИНФРАСТРУКТУРЫ**

**Муниципального бюджетного дошкольного образовательного  
учреждения «Россиянка» «Центр развития ребенка»  
города Калуги  
необособленное структурное подразделение «РУЧЕЕК»**

**Калуга, 2016 г.**

**ПАСПОРТ ДОСТУПНОСТИ**  
**объекта социальной инфраструктуры (ОСИ)**

№ 1

**1. Общие сведения об объекте**

- 1.1. Наименование (вид) объекта: Дошкольная образовательная организация  
1.2. Адрес объекта: 248016, г. Калуга, ул. Пролетарская, 100  
1.3. Сведения о размещении объекта:  
- отдельно стоящее здание, 2 этажа, 518,5 кв. м  
- наличие прилегающего земельного участка (да, нет): да, 3303,0 кв. м  
1.4. Год постройки здания 1958 год, последнего капитального ремонта не производилось  
1.5. Дата предстоящих плановых ремонтных работ: текущего 2018 год

***Сведения об организации, расположенной на объекте***

- 1.6. Название организации (учреждения), (полное юридическое наименование – согласно Уставу, краткое наименование): Муниципальное бюджетное дошкольное образовательное учреждение «Россиянка» «Центр развития ребенка» города Калуги, МБДОУ «Россиянка» «ЦРР» г. Калуги  
1.7. Юридический адрес организации (учреждения): 248021, г. Калуга, ул. Московская д.119, т.555-079  
1.8. Основание для пользования объектом: оперативное управление  
1.9. Форма собственности: муниципальная  
1.10. Территориальная принадлежность: муниципальная  
1.11. Вышестоящая организация: Городская управа города Калуги, управление образования города Калуги  
1.12. Адрес вышестоящей организации, другие координаты: 248000, г. Калуга, ул. Дзержинского, 53

**2. Характеристика деятельности организации на объекте**

- 2.1. Сфера деятельности: образование  
2.2. Виды оказываемых услуг: реализация образовательных программ дошкольного образования, присмотр и уход  
2.3. Форма оказания услуг: на объекте  
2.4. Категории обслуживаемого населения по возрасту: дети  
2.5. Категории обслуживаемых инвалидов: дети с ограниченными возможностями здоровья, инвалиды с нарушениями опорно-двигательного аппарата; нарушениями умственного развития  
2.6. Плановая мощность: 110 человек  
2.7. Участие в исполнении ИПР ребенка-инвалида: да

### 3. Состояние доступности объекта

#### 3.1. Путь следования к объекту пассажирским транспортом

(описать маршрут движения с использованием пассажирского транспорта)

троллейбус №2, №5, №11 до остановки «14 школа»

наличие адаптированного пассажирского транспорта к объекту: нет.

#### 3.2. Путь к объекту от ближайшей остановки пассажирского транспорта:

3.2.1. расстояние до объекта от остановки транспорта 150 м.

3.2.2. время движения (пешком) 2 мин.

3.2.3. наличие выделенного от проезжей части пешеходного пути: *нет*

3.2.4. перекрестки: *есть 9 (2 шт.)*

3.2.5. информация на пути следования к объекту: *нет*

3.2.6. перепады высоты на пути: *нет*

#### 3.3. Организация доступности объекта для инвалидов – форма обслуживания\*

| № п/п | Категория инвалидов (вид нарушения)         | Вариант организации доступности объекта (формы обслуживания)* |
|-------|---|---|
| 1.    | Все категории инвалидов и МГН               |   |
|       | <i>в том числе инвалиды:</i>                |   |
| 2     | передвигающиеся на креслах-колясках         | ДУ  |
| 3     | с нарушениями опорно-двигательного аппарата | ДУ  |
| 4     | с нарушениями зрения                        | ДУ  |
| 5     | с нарушениями слуха                         | ДУ  |
| 6     | с нарушениями умственного развития          | ДУ  |

\* - указывается один из вариантов: «А»-универсальный проект, «Б»-разумное приспособление, «ДУ»-доступно условно, «ВНД»-временно недоступно

### 3.4. Состояние доступности основных структурно-функциональных зон

| № п \п | Основные структурно-функциональные зоны                      | Состояние доступности, в том числе для основных категорий инвалидов** |
|--------|--|---|
| 1      | Территория, прилегающая к зданию (участок)                   | ДЧ-В  |
| 2      | Вход (входы) в здание  | ДЧ-И (О,С,Г,У)  |
| 3      | Путь (пути) движения внутри здания (в т.ч. пути эвакуации)   | ДЧ-И (О,С,Г,У)  |
| 4      | Зона целевого назначения здания (целевого посещения объекта) | ДУ  |
| 5      | Санитарно-гигиенические помещения                            | ДЧ-И(О, С, Г,У)   |
| 6      | Система информации и связи (на всех зонах)                   | ДУ  |
| 7      | Пути движения к объекту (от остановки транспорта)            | ДП-В  |

\*\* Указывается: ДП-В - доступно полностью всем; ДП-И (К, О, С, Г, У) – доступно полностью избирательно (указать категории инвалидов: К-передвигающиеся на колясках, О-нарушение опорно-двигательного аппарата, С-нарушение зрения, Г-нарушение слуха, У-нарушение умственного развития); ДЧ-В - доступно частично всем; ДЧ-И (К, О, С, Г, У) – доступно частично избирательно (указать категории инвалидов: К-передвигающиеся на колясках, О-нарушение опорно-двигательного аппарата, С-нарушение зрения, Г-нарушение слуха, У-нарушение умственного развития); ДУ - доступно условно, ВНД – временно недоступно

### 3.5. Итоговое заключение о состоянии доступности ОСИ:

| Категории инвалидов                          | К  | О    | С    | Г    | У    |
|--|----|------|------|------|------|
| Состояние доступности на момент обследования | ДУ | ДЧ-И | ДЧ-И | ДЧ-И | ДЧ-И |

## 4. Управленческое решение

### 4.1. Работы по обеспечению доступности объекта и предоставляемых услуг\*

| № п \п | Основные структурно-функциональные зоны объекта            | Рекомендации по адаптации объекта (вид работы)* |
|--------|--|---|
| 1      | Территория, прилегающая к зданию (участок)                 | Текущий   |
| 2      | Вход (входы) в здание                                      | Текущий   |
| 3      | Путь (пути) движения внутри здания (в т.ч. пути эвакуации) | Технические решения невозможны                  |

|   |  |                                |
|---|--|--------------------------------|
| 4 | Зона целевого назначения здания (целевого посещения объекта) | Технические решения невозможны |
| 5 | Санитарно-гигиенические помещения                            | Текущий                        |
| 6 | Система информации на объекте (на всех зонах)                | Текущий                        |
| 7 | Пути движения к объекту (от остановки транспорта)            | Не нуждается                   |
| 8 | Все зоны и участки   | Не нуждается                   |

\*- указывается один из вариантов (видов работ): не нуждается; ремонт (текущий, капитальный); индивидуальное решение с ТСП; технические решения невозможны – организация альтернативной формы обслуживания

4.2. Период проведения работ: при наличии финансирования с 2016г. по 2030г., согласно плану мероприятий (дорожная карта) НСП «Ручеек» МБДОУ «Россиянка» «ЦРР» г. Калуги, утвержденного приказом от 17.03.2016 г. № 23/1-ОД, по обеспечению условий доступности для инвалидов ДОУ и предоставляемых услуг в сфере образования, а также оказания им при этом необходимой помощи.

*(указывается наименование документа: программы, плана)*

4.3. Ожидаемый результат (по состоянию доступности) после выполнения работ по адаптации: ДЧ-В

4.4. Для принятия решения о выполнении работ на объекте требуется, не требуется (нужное подчеркнуть): согласование с вышестоящей организацией.

## 5. Особые отметки

Информация о доступности объекта и предоставляемых услуг размещена на сайте организации: [россиянка40.рф](http://россиянка40.рф)

Приложения к паспорту доступности объекта социальной инфраструктуры:

1. Акт обследования объекта: № акта 1 от «10» 03 2016 г.

2. План мероприятий («дорожная карта») НСП «Ручеек» МБДОУ «Россиянка» «ЦРР» г. Калуги, утвержденного приказом от 17.03.2016 г. № 23/1-ОД, по обеспечению условий доступности для инвалидов ДОУ и предоставляемых услуг в сфере образования, а также оказания им при этом необходимой помощи.

**АКТ ОБСЛЕДОВАНИЯ  
объекта социальной инфраструктуры  
№ 1**

г. Калуга

« 10 » марта 2016 г.

Обследование проводилось комиссией МБДОУ «Россиянка» «ЦРР» г. Калуги на основании приказа от 16.02.2016г. № 18/1-ОД «Об утверждении состава комиссии по организации обследования и паспортизации объектов социальной инфраструктуры МБДОУ «Россиянка» «ЦРР» г. Калуги», в составе: Пустовойт Н.М., директора МБДОУ «Россиянка» «ЦРР» г. Калуги, Горской Е.Н., заместителя директора НСП «Ручеек», Ходос М.В заведующего хозяйством НСП «Ручеек», Изотцевой И.А., воспитатель НСП «Ручеек»

**1. Общие сведения об объекте**

- 1.1. Наименование (вид) объекта: Дошкольное образовательное учреждение
- 1.2. Адрес объекта: 248023, г. Калуга, ул. Пролетарская, 100,
- 1.3. Сведения о размещении объекта:  
- отдельно стоящее здание 2 этажа, 518,5 кв.м  
- наличие прилегающего земельного участка (да, нет): да, 3303,0 кв.м
- 1.4. Год постройки здания 1958 год, последнего капитального ремонта не производилось
- 1.5. Дата предстоящих плановых ремонтных работ: текущего 2018 год
- сведения об организации, расположенной на объекте
- 1.6. Название организации (учреждения), (полное юридическое наименование – согласно Уставу, краткое наименование): Муниципальное бюджетное дошкольное образовательное учреждение «Россиянка» «Центр развития ребенка» города Калуги, МБДОУ «Россиянка» «ЦРР» г. Калуги
- 1.7. Юридический адрес организации (учреждения): 248021, г. Калуга, ул. Московская д.119, т.555-079

## 2. Характеристика деятельности организации на объекте

- 2.1. Сфера деятельности: образование  
2.2. Виды оказываемых услуг: реализация образовательных программ дошкольного образования, присмотр и уход  
2.3. Форма оказания услуг: на объекте  
2.4. Категории обслуживаемого населения по возрасту: дети  
2.5. Категории обслуживаемых инвалидов: дети с ограниченными возможностями здоровья, инвалиды с нарушениями опорно-двигательного аппарата; нарушениями умственного развития  
2.6. Плановая мощность: 110 человек  
2.7. Участие в исполнении ИПР ребенка-инвалида: да

## 3. Состояние доступности объекта

### 3.1. . Путь следования к объекту пассажирским транспортом (описать маршрут движения с использованием пассажирского транспорта)

троллейбус №2, №5, №11 до остановки «14 школа»

наличие адаптированного пассажирского транспорта к объекту: нет.

### 3.2. Путь к объекту от ближайшей остановки пассажирского транспорта:

3.2.1. расстояние до объекта от остановки транспорта 150 м.

3.2.2. время движения (пешком) 2 мин.

3.2.3. наличие выделенного от проезжей части пешеходного пути: *нет*

3.2.4. перекрестки: *есть (2 шт)*

3.2.5. информация на пути следования к объекту: *нет*

3.2.6. перепады высоты на пути: *нет*

### 3.3. Организация доступности объекта для инвалидов – форма обслуживания

| № п/п | Категория инвалидов (вид нарушения)         | Вариант организации доступности объекта (формы обслуживания)* |
|-------|---|---|
| 1.    | Все категории инвалидов и МГН               |   |
|       | <i>в том числе инвалиды:</i>                |   |
| 2     | передвигающиеся на креслах-колясках         | ДУ  |
| 3     | с нарушениями опорно-двигательного аппарата | ДУ  |
| 4     | с нарушениями зрения                        | ДУ  |

|   |                                    |    |
|---|------------------------------------|----|
| 5 | с нарушениями слуха                | ДУ |
| 6 | с нарушениями умственного развития | ДУ |

\* - указывается один из вариантов: «А»-универсальный проект, «Б»-разумное приспособление, «ДУ»-доступно условно, «ВНД»-временно недоступно

### 3.4. Состояние доступности основных структурно-функциональных зон

| № п \ п | Основные структурно-функциональные зоны                      | Состояние доступности, в том числе для основных категорий инвалидов** |
|---------|--|---|
| 1       | Территория, прилегающая к зданию (участок)                   | ДЧ-В  |
| 2       | Вход (входы) в здание  | ДЧ-И (О,С,Г,У)  |
| 3       | Путь (пути) движения внутри здания (в т.ч. пути эвакуации)   | ДЧ-И (О,С,Г,У)  |
| 4       | Зона целевого назначения здания (целевого посещения объекта) | ДУ  |
| 5       | Санитарно-гигиенические помещения                            | ДЧ-И(О, С, Г,У)   |
| 6       | Система информации и связи (на всех зонах)                   | ДУ  |
| 7       | Пути движения к объекту (от остановки транспорта)            | ДП-В  |

\*\* Указывается: ДП-В - доступно полностью всем; ДП-И (К, О, С, Г, У) – доступно полностью избирательно (указать категории инвалидов: К-передвигающиеся на колясках, О-нарушение опорно-двигательного аппарата, С-нарушение зрения, Г-нарушение слуха, У-нарушение умственного развития); ДЧ-В - доступно частично всем; ДЧ-И (К, О, С, Г, У) – доступно частично избирательно (указать категории инвалидов: К-передвигающиеся на колясках, О-нарушение опорно-двигательного аппарата, С-нарушение зрения, Г-нарушение слуха, У-нарушение умственного развития); ДУ - доступно условно, ВНД – временно недоступно

### 3.5. Итоговое заключение о состоянии доступности ОСИ:

| Категории инвалидов                          | К  | О    | С    | Г    | У    |
|--|----|------|------|------|------|
| Состояние доступности на момент обследования | ДУ | ДЧ-И | ДЧ-И | ДЧ-И | ДЧ-И |



#### 4. Управленческое решение (проект)

4.1. Рекомендации по адаптации основных структурных элементов объекта:

| №<br>№<br>п \п | Основные структурно-функциональные зоны объекта              | Рекомендации по адаптации объекта (вид работы)* |
|----------------|--|---|
| 1              | Территория, прилегающая к зданию (участок)                   | Текущий   |
| 2              | Вход (входы) в здание  | Текущий   |
| 3              | Путь (пути) движения внутри здания (в т.ч. пути эвакуации)   | Технические решения невозможны                  |
| 4              | Зона целевого назначения здания (целевого посещения объекта) | Технические решения невозможны                  |
| 5              | Санитарно-гигиенические помещения                            | Текущий   |
| 6              | Система информации на объекте (на всех зонах)                | Текущий   |
| 7              | Пути движения к объекту (от остановки транспорта)            | Не нуждается                                    |
| 8              | Все зоны и участки   | Не нуждается                                    |

\*- указывается один из вариантов (видов работ): не нуждается; ремонт (текущий, капитальный); индивидуальное решение с ТСР; технические решения невозможны – организация альтернативной формы обслуживания

4.2. Период проведения работ: при наличии финансирования с 2016г. по 2030г., согласно плану мероприятий (дорожная карта) НСП «Ручеек» МБДОУ «Россиянка» «ЦРР» г. Калуги, утвержденного приказом от 17.03.2016 г. № 23/1-ОД, по обеспечению условий доступности для инвалидов ДОУ и предоставляемых услуг в сфере образования, а также оказания им при этом необходимой помощи.

(указывается наименование документа: программы, плана)

4.3. Ожидаемый результат (по состоянию доступности) после выполнения работ по адаптации: ДЧ-В

4.4. Для принятия решения о выполнении работ на объекте требуется, не требуется (нужное подчеркнуть): согласование с вышестоящей организацией.

Информация о доступности объекта и предоставляемых услуг размещена на сайте организации: [россиянка40.рф](http://россиянка40.рф)

ПРИЛОЖЕНИЯ:

Результаты обследования:

1. Территории, прилегающей к объекту
2. Входа (входов) в здание
3. Путей движения в здании
4. Зоны целевого назначения объекта
5. Санитарно-гигиенических помещений
6. Системы информации (и связи) на объекте

на \_\_\_\_\_ 3 \_\_\_\_\_ л.  
на \_\_\_\_\_ 4 \_\_\_\_\_ л.  
на \_\_\_\_\_ 4 \_\_\_\_\_ л.  
на \_\_\_\_\_ 2 \_\_\_\_\_ л.  
на \_\_\_\_\_ 3 \_\_\_\_\_ л.  
на \_\_\_\_\_ 2 \_\_\_\_\_ л.

Состав комиссии:

Председатель комиссии по проведению обследования и паспортизации объекта:

Директор МБДОУ «Россиянка» «ЦРР» г. Калуги, Н.М.Пустовойт  
(Должность, Ф.И.О.)

\_\_\_\_\_  
(Подпись)

Заместитель председателя:

Заместитель директора НСП «Ручеек», Е.Н. Горская  
(Должность, Ф.И.О.)

\_\_\_\_\_  
(Подпись)

Члены комиссии:

Заведующий хозяйством, М.В. Ходос

(Должность, Ф.И.О.)

\_\_\_\_\_  
(Подпись)

Председатель профкома, воспитатель И.А. Изотцева

(Должность, Ф.И.О.)

\_\_\_\_\_  
(Подпись)

Представитель общественного объединения инвалидов, А.В.Граф

(Должность, Ф.И.О.)

\_\_\_\_\_  
(Подпись)

ПРИЛОЖЕНИЯ

к Акту обследования ОСИ

1. Территории, прилегающей к зданию (участка)

I Результаты обследования:

| № п/п | Наименование функционально-планировочного элемента | Наличие элемента |            |        | Выявленные нарушения и замечания |                                    | Работы по адаптации объектов  |              |
|-------|--|------------------|------------|--------|----------------------------------|------------------------------------|---|--------------|
|       |  | есть/нет         | № на плане | № фото | Содержание                       | Значим о для инвали да (категория) | Содержание  | Ви ды раб от |
| 1.1   | Вход (входы) на территорию                         | Да               |            | 1      | СП 59.1333 0.2016 п. 5.1.1       | С,К,Г                              | Необходимо оборудовать вход на территорию информацией об объекте                      | Тек ущ ий    |
|       |  |                  |            |        | СП 59.1333 0.2016 п. 5.1.2       | С,К,Г                              | Необходимо заменить глухие калитки на входе на прозначные                             | Тек ущ ий    |
|       |  |                  |            |        | СП 59.1333 0.2016 п.5.1.1 0      | С                                  | Необходимо разместить тактильно-контрастные указатели длиной 0.8-0.9 м до препятствия | Тек ущ ий    |
|       |  |                  |            |        | СП 59.1333 0.2016 п.5.1.1 0      | С                                  | Необходимо разместить тактильно-контрастные указатели длиной 0.5-0.6 м до препятствия | Тек ущ ий    |
| 1.2   | Путь (пути) движения на территории                 | Да               |            |        |                                  |                                    |   |              |
|       |  |                  |            | 3      | СП 59.1333                       | К                                  | Требуется заменить покрытие   | Тек ущ       |

|     |                            |   |  |  |                                     |       |   |                 |
|-----|----------------------------|---|--|--|-------------------------------------|-------|---|-----------------|
|     |                            |   |  |  | 0.2016<br>п.<br>5.1.11              |       | пешеходного пути  | ий              |
|     |                            |   |  |  | СП<br>59.1333<br>0.2016<br>п. 6.5.1 | С,К,Г | Требуется установить указатели направления пути к доступному входу в здание | Тек<br>ущ<br>ий |
| 1.3 | Лестница<br>(наружная)     | Нет   |  |  |                                     |       |   |                 |
| 1.4 | Пандус<br>(наружный)       | Нет   |  |  |                                     |       |   |                 |
|     | Общие требования<br>к зоне | <p>Вход на земельный участок проектируемого или приспособляемого объекта следует оборудовать доступными для МГН элементами информации об объекте.</p> <p>На путях движения МГН не допускается применять непрозрачные калитки.</p> <p>Тактильно-контрастные указатели, выполняющие функцию предупреждения на покрытии пешеходных путей, следует размещать на расстоянии 0,8 - 0,9 м до препятствия, доступного входа, начала опасного участка, перед внешней лестницей и т.п.</p> <p>Глубина предупреждающего указателя должна быть в пределах 0,5 - 0,6 м и входить в общее нормируемое расстояние до препятствия.</p> <p>Указатель должен заканчиваться до препятствия на расстоянии 0,3 м.</p> <p>Указатели должны иметь высоту рифов 5 мм.</p> |  |  |                                     |       |   |                 |



Рис. 1

II Заключение по зоне:

| Наименование структурно-функциональной зоны | Состояние доступности*<br>(к пункту 3.4 Акта обследования ОСИ) | Приложение |
|---|--|------------|
|   |  | № фото     |
| Территории, прилегающей к зданию (участка)  | ДУ   | 1          |

\* указывается: ДП-В - доступно полностью всем; ДП-И (К, О, С, Г, У) - доступно полностью избирательно (указать категории инвалидов); ДЧ-В - доступно частично всем; ДЧ-И (К, О, С, Г, У) - доступно частично избирательно (указать категории инвалидов); ДУ - доступно условно, ВНД - недоступно

## 2. Входа (входов) в здание

## I Результаты обследования:

| № п/п | Наименование функционально-планировочного элемента | Наличие элемента |            |        | Выявленные нарушения и замечания |                                    | Работы по адаптации объектов   |             |           |
|-------|--|------------------|------------|--------|----------------------------------|------------------------------------|--|-------------|-----------|
|       |  | есть/нет         | № на плане | № фото | Содержание                       | Значим о для инвали да (категория) | Содержание   | Ви ды работ |           |
| 2.1   | Лестница (наружная)                                | Да               |            |        |                                  |                                    |  |             |           |
|       |  |                  |            |        | СП 59.1333 0.2016 п. 5.1.12      | С                                  | Необходимо нанести одну или несколько полос на краевые ступени лестничных маршей с шириной 8-10 см   |             | Тек ущ ий |
|       |  |                  |            |        | СП 59.1333 0.2016 п. 5.1.12      | С                                  | Необходимо выдержать расстояние между контрастной полосой и краем проступи от 0.03 до 0.04 м   |             | Тек ущ ий |
|       |  |                  |            |        | СП 59.1333 0.2016 п. 5.1.12      | С                                  | Необходимо перед лестницей обустроить предупреждающие тактильно-контрастные указатели глубиной 0.5-0.6 метра на расстоянии 0.3 метра от внешнего края проступи |             | Тек ущ ий |
|       |  |                  |            |        | СП 59.1333 0.2016 п. 5.1.12      | С                                  | Требуется уложить тактильную плитку в начале и конце лестницы  |             | Тек ущ ий |
| 2.2   | Пандус (наружный)                                  | Нет              |            |        | СП 59.1333 0.2016 п. 5.1.14      | К                                  |  |             |           |
| 2.3   | Входная площадка (перед дверью)                    | Да               |            |        |                                  |                                    |  |             |           |

|     |                         |  |  |  |                                     |       |   |                 |
|-----|-------------------------|--|--|--|-------------------------------------|-------|---|-----------------|
|     |                         |  |  |  | СП<br>59.1333<br>0.2016<br>п. 6.1.4 |       | Необходимо установить водоотвод от входной площадки   | Тек<br>ущ<br>ий |
| 2.4 | Дверь (входная)         | Да   |  |  |                                     |       |   |                 |
|     |                         |  |  |  | СП<br>59.1333<br>0.2016<br>п. 6.1.7 | С,К,Г | Необходимо установить знак доступности на входную дверь   | Тек<br>ущ<br>ий |
|     |                         |  |  |  | СП<br>59.1333<br>0.2016<br>п. 6.1.8 | С     | Необходимо разместить тактильную плитку за 0.9 метра от навесной двери или 0.3 метра перед раздвижной | Тек<br>ущ<br>ий |
| 2.5 | Тамбур                  | Да   |  |  |                                     |       |   |                 |
|     | Общие требования к зоне | <p>На проступях краевых ступеней лестничных маршей должны быть нанесены одна или несколько полос, контрастных с поверхностью ступени, (например, желтого цвета), имеющие общую ширину в пределах 0,08 - 0,1 м.</p> <p>Расстояние между контрастной полосой и краем проступи - от 0,03 до 0,04 м.</p> <p>Перед внешней лестницей следует обустраивать предупреждающие тактильно-контрастные указатели глубиной 0,5 - 0,6 м на расстоянии 0,3 м от внешнего края проступи верхней и нижней ступеней.</p> <p>В том случае, если проступь ступени на верхней площадке выделена конструктивно, предупреждающий указатель должен начинаться сразу от проступи, независимо от ее ширины.</p> <p>В том случае, если лестница включает в себя несколько маршей, предупреждающий указатель обустраивается только перед верхней ступенью верхнего марша и нижней ступенью нижнего марша.</p> <p>Входная площадка при входах, доступных МГН, должна иметь водоотвод</p> <p>Входные двери, доступные для входа инвалидов и МГН, следует проектировать автоматическими, ручными или механическими. Они должны быть хорошо опознаваемыми и иметь знак, указывающий на доступность здания.</p> |  |  |                                     |       |   |                 |



Рис. 2



Рис. 3



II Заключение по зоне:

| Наименование структурно-функциональной зоны | Состояние доступности*<br>(к пункту 3.4 Акта обследования ОСИ) | Приложение |
|---|--|------------|
|   |  | № фото     |
| Входа (входов) в здание                     | ДУ   | 2, 3       |

\* указывается: ДП-В - доступно полностью всем; ДП-И (К, О, С, Г, У) - доступно полностью избирательно (указать категории инвалидов); ДЧ-В - доступно частично всем;

ДЧ-И (К, О, С, Г, У) - доступно частично избирательно (указать категории инвалидов); ДУ - доступно условно, ВНД - недоступно

3. Пути (путей) движения внутри здания (в т.ч. путей эвакуации)

I Результаты обследования:

| № п/п | Наименование функционально-планировочного элемента  | Наличие элемента |            |        | Выявленные нарушения и замечания |                                    | Работы по адаптации объектов   |             |
|-------|---|------------------|------------|--------|----------------------------------|------------------------------------|--|-------------|
|       |   | есть/нет         | № на плане | № фото | Содержание                       | Значим о для инвали да (категория) | Содержание   | Ви ды работ |
| 3.1   | Коридор (вестибюль, зона ожидания, галерея, балкон) | Да               |            |        |                                  |                                    |  |             |
|       |   |                  |            |        | СП 59.1333 0.2016 п. 6.2.3       | С                                  | Необходимо расположить тактильно контрастные указатели на расстоянии ширины полотна от плоскости дверного полотна, если дверь открывается наружу | Тек ущ ий   |
|       |   |                  |            |        | СП 59.1333 0.2016 п. 6.5.1       | С,К,Г                              | Необходимо обозначить знаками доступности специальные зоны отдыха и ожидания для МГН   | Тек ущ ий   |
| 3.2   | Лестница (внутри здания)                            | Да               |            |        | СП 59.1333 0.2016 п. 6.2.3       | С                                  | Необходимо расположить тактильно контрастные указатели непосредственно перед выходом на лестничную площадку через открытый                       | Тек ущ ий   |

|     |   |   |  |                                     |       |  |                      |
|-----|---|---|--|-------------------------------------|-------|--|----------------------|
|     |   |   |  |                                     |       | проем без двери  |                      |
|     |   |   |  | СП<br>59.1333<br>0.2016<br>п. 6.2.3 | С     | Необходимо расположить тактильно контрастные указатели на расстоянии 0.3 метра от внешнего края проступи верхней и нижней ступени, непосредственно перед выходом на лестничную площадку через открытый проем без двери | Тек<br>ущ<br>ий      |
| 3.3 | Пандус (внутри здания)                    | Нет   |  |                                     |       |  |                      |
| 3.4 | Лифт пассажирский (или подъемник)         | Нет   |  |                                     |       |  |                      |
| 3.5 | Дверь                                     | Да  |  | СП<br>59.1333<br>0.2016<br>п. 6.2.3 | С     | Необходимо расположить тактильно контрастные указатели на расстоянии 0,3 м от препятствия или дверного проема, если дверь открывается по ходу движения   | Тек<br>ущ<br>ий      |
|     |   |   |  | СП<br>59.1333<br>0.2016<br>п. 6.5.9 | С     | Необходимо установить информирующие тактильные таблички для людей с нарушением зрения рядом с дверью со стороны дверной ручки на высоте 1.2-1.6м   | Тек<br>ущ<br>ий      |
| 3.6 | Пути эвакуации (в т.ч. Зоны безопасности) | Да  |  |                                     |       |  |                      |
|     |   |   |  | СП<br>59.1333<br>0.2016<br>п. 6.5.1 | С,К,Г | Необходимо обозначить знаками доступности пути эвакуации инвалидов   | Тек<br>ущ<br>ий      |
|     |   |   |  | СП<br>59.1333<br>0.2016<br>п. 6.5.1 | С,К,Г | Необходимо обозначить знаками доступности безопасные зоны  | Тек<br>ущ<br>ий<br>й |
|     | Общие требования к зоне                   | Предупреждающие тактильно-контрастные указатели должны быть:<br>- на расстоянии 0,3 м от препятствия или плоскости дверного полотна, если дверь открывается по ходу движения; |  |                                     |       |  |                      |

Предупреждающие тактильно-контрастные указатели должны быть:

- на расстоянии ширины полотна двери от плоскости дверного полотна, если дверь открывается навстречу движению;

Предупреждающие тактильно-контрастные указатели должны быть:

- непосредственно перед выходом на лестничную площадку через открытый проем без двери;

Предупреждающие тактильно-контрастные указатели должны быть:

- на расстоянии 0,3 от внешнего края проступи верхней и нижней ступеней открытых лестничных маршей (если проступь ступени на верхней площадке выделена конструктивно, предупреждающий указатель должен непосредственно примыкать к проступи, независимо от ее ширины).

Применение контрастных цветов в тактильных указателях в помещениях памятников архитектурного, культурного и исторического наследия, в музеях, театрально-зрелищных и аналогичных зданиях устанавливается заданием на проектирование.

Следующие элементы здания, доступные для МГН, должны идентифицироваться с помощью технических средств информирования, ориентирования и сигнализации и, если это предусмотрено заданием на проектирование, обозначаться знаками доступности:

- специальные зоны отдыха и ожидания для МГН.

Предупреждающие тактильно-контрастные указатели должны быть:

- непосредственно перед выходом на лестничную площадку через открытый проем без двери;

Предупреждающие тактильно-контрастные указатели должны быть:

- на расстоянии 0,3 от внешнего края проступи верхней и нижней ступеней открытых лестничных маршей (если проступь ступени на верхней площадке выделена конструктивно, предупреждающий указатель должен непосредственно примыкать к проступи, независимо от ее ширины).

Предупреждающие тактильно-контрастные указатели должны быть:

- на расстоянии 0,3 м от препятствия или плоскости дверного полотна, если дверь открывается по ходу движения;

Информирующие тактильные таблички для людей с нарушением зрения с использованием рельефных знаков и символов, а также рельефно-точечного шрифта Брайля должны размещаться рядом с дверью со стороны дверной ручки на высоте от 1,2 до 1,6 м:

- перед входом в здание с указанием наименования учреждения, времени оказания услуг (приемных часов);

- перед входами во внутренние помещения, в которых оказываются услуги, с

указанием номера и назначения помещения.

Нумерация шкафов раздевальных должна быть выполнена рельефным шрифтом и на контрастном фоне.

Следующие элементы здания, доступные для МГН, должны идентифицироваться с помощью технических средств информирования, ориентирования и сигнализации и, если это предусмотрено заданием на проектирование, обозначаться знаками доступности:

- пути эвакуации инвалидов

Следующие элементы здания, доступные для МГН, должны идентифицироваться с помощью технических средств информирования, ориентирования и сигнализации и, если это предусмотрено заданием на проектирование, обозначаться знаками доступности:

- безопасные зоны

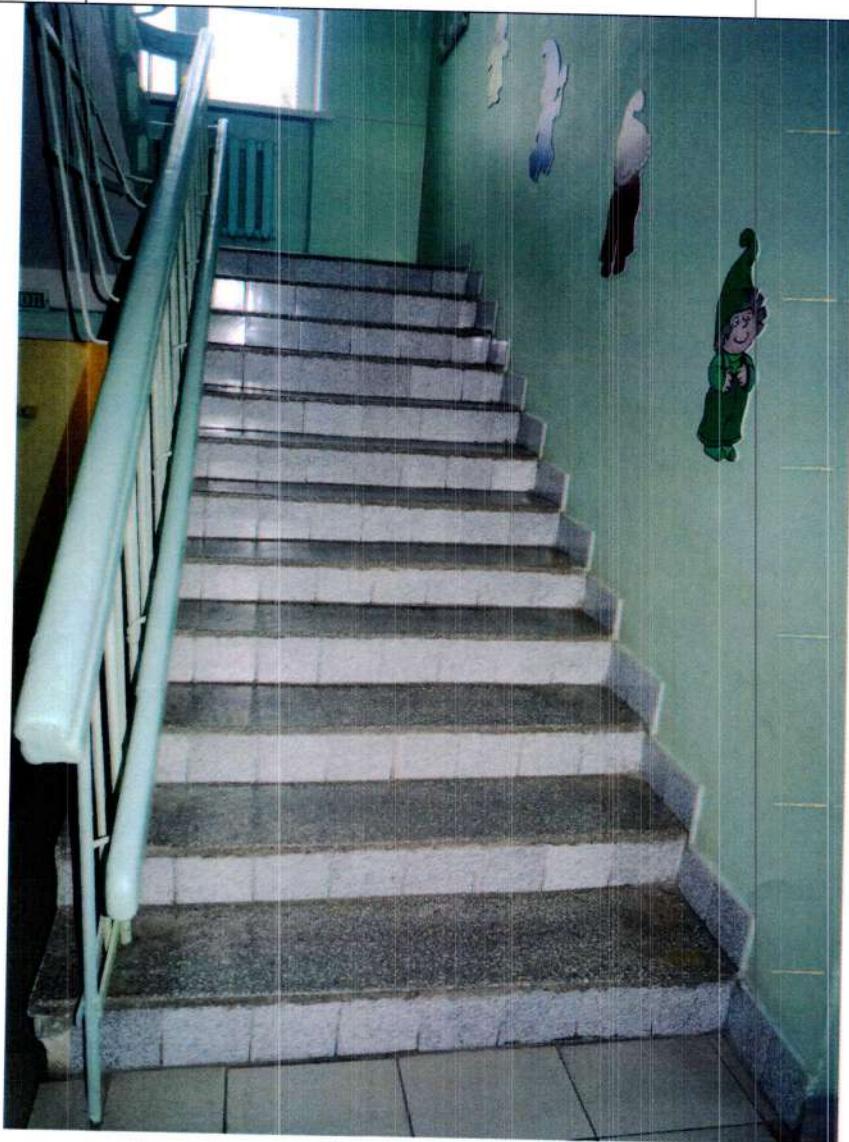


Рис. 4



Рис. 5

II Заключение по зоне:

| Наименование структурно-функциональной зоны                  | Состояние доступности* (к пункту 3.4 Акта обследования ОСИ) | Приложение |
|--|---|------------|
|  |   | № фото     |
| Пути (путей) движения внутри здания (в т.ч. путей эвакуации) | ДУ  | 4, 5       |

\* указывается: ДП-В - доступно полностью всем; ДП-И (К, О, С, Г, У) - доступно полностью избирательно (указать категории инвалидов); ДЧ-В - доступно частично всем; ДЧ-И (К, О, С, Г, У) - доступно частично избирательно (указать категории инвалидов); ДУ - доступно условно, ВНД - недоступно.

4. Зоны целевого назначения здания (целевого посещения объекта)

I Результаты обследования:

| № п/п | Наименование функционально-планировочного элемента | Наличие элемента   |            |        | Выявленные нарушения и замечания |                                    | Работы по адаптации объектов  |             |
|-------|--|--|------------|--------|----------------------------------|------------------------------------|---|-------------|
|       |  | есть/нет   | № на плане | № фото | Содержание                       | Значим о для инвали да (категория) | Содержание  | Ви ды работ |
| 4.1   | Кабинетная форма обслуживания                      | Да   |            | 9      | СП 59.1333 0.2016 п. 6.5.9       | С,К,Г                              | Необходимо обозначить знаками доступности зоны предоставления услуг для инвалидов | Тек ущ ий   |
| 4.2   | Зальная форма обслуживания                         | Нет  |            |        |                                  |                                    |   |             |
| 4.3   | Прилавочная форма обслуживания                     | Нет  |            |        |                                  |                                    |   |             |
| 4.4   | Форма обслуживания с перемещением по маршруту      | Нет  |            |        |                                  |                                    |   |             |
| 4.5   | Кабина индивидуального обслуживания                | Нет  |            |        |                                  |                                    |   |             |
|       | Общие требования к зоне                            | <p>Информирующие тактильные таблички для людей с нарушением зрения с использованием рельефных знаков и символов, а также рельефно-точечного шрифта Брайля должны размещаться рядом с дверью со стороны дверной ручки на высоте от 1,2 до 1,6 м:</p> <ul style="list-style-type: none"> <li>- перед входом в здание с указанием наименования учреждения, времени оказания услуг (приемных часов);</li> <li>- перед входами во внутренние помещения, в которых оказываются услуги, с указанием номера и назначения помещения.</li> </ul> <p>Нумерация шкафов раздевальных должна быть выполнена рельефным шрифтом и на контрастном фоне.</p> |            |        |                                  |                                    |   |             |



Рис. 6

II Заключение по зоне:

| Наименование структурно-функциональной зоны                  | Состояние доступности*<br>(к пункту 3.4 Акта обследования ОСИ) | Приложение |
|--|--|------------|
|  |  | № фото     |
| Зоны целевого назначения здания (целевого посещения объекта) | ДУ   | 6          |

\* указывается: ДП-В - доступно полностью всем; ДП-И (К, О, С, Г, У) - доступно полностью избирательно (указать категории инвалидов); ДЧ-В - доступно частично всем; ДЧ-И (К, О, С, Г, У) - доступно частично избирательно (указать категории инвалидов); ДУ - доступно условно, ВНД - недоступно

## 5. Санитарно-гигиенических помещений

### I Результаты обследования:

| № п/п | Наименование функционально-планировочного элемента | Наличие элемента |            |        | Выявленные нарушения и замечания |                                    | Работы по адаптации объектов   |                                |
|-------|--|------------------|------------|--------|----------------------------------|------------------------------------|--|--------------------------------|
|       |  | есть/нет         | № на плане | № фото | Содержание                       | Значим о для инвали да (категория) | Содержание   | Ви ды раб от                   |
| 5.1   | Туалетная комната                                  | Да               |            |        | СП 59.1333 0.2016 п. 6.3.2       | С,К,Г                              | Необходимо предусмотреть наличие доступных туалетов, доля которых должна быть не менее 5%, но не менее 1 | Техническое решение невозможно |
|       |  |                  |            |        | СП 59.1333 0.2016 п. 6.3.3       | К                                  | Необходимо сбоку от унитаза предусмотреть пространство не менее 0.8 м для размещения кресла-коляски      | Технических решений нет        |
|       |  |                  |            |        | СП 59.1333 0.2016 п. 6.3.3       | С,К,Г                              | Необходимо сбоку от унитаза предусмотреть пространство для размещения крючка для одежды                  | Технических решений нет        |
|       |  |                  |            |        | СП 59.1333 0.2016 п. 6.3.3       | С,К,Г                              | Необходимо сбоку от унитаза предусмотреть пространство для размещения крючка для костылей                | Технических решений нет        |
|       |  |                  |            |        | СП 59.1333 0.2016 п. 6.3.3       | К                                  | Необходимо предусмотреть в кабине свободное пространство диаметром 1.4 м для разворота кресла коляски.   | Техническое решение невозможно |



|     |                               |  |  |           |                                     |  |                                    |  |
|-----|-------------------------------|--|--|-----------|-------------------------------------|--|------------------------------------|--|
|     |                               |  |  |           |                                     |  |                                    | ОЗМ<br>ОЖ<br>НО  |
|     |                               |  |  | 10,<br>11 | СП<br>59.1333<br>0.2016<br>п. 6.2.4 |  | Необходимо расширить дверной проем | Тех<br>нич<br>еск<br>ое<br>ре<br>ше<br>ние<br>нев<br>озм<br>ож<br>но |
| 5.2 | Душевая / ванная комната      | Нет  |  |           |                                     |  |                                    |  |
| 5.3 | Бытовая комната (гардеробная) | Нет  |  |           |                                     |  |                                    |  |
|     | Общие требования к зоне       | В общем расчетном числе кабин уборных в общественных зданиях доля доступных для инвалидов кабин должна составлять 5%, но не менее одной в каждом блоке уборных, и они должны быть открыты для всех посетителей. Доля кабин для инвалидов в составе уборных для сотрудников организации и предприятий, а также образовательных организаций определяется заданием на проектирование. |  |           |                                     |  |                                    |  |



Рис. 7



Рис. 8

II Заключение по зоне:

| Наименование структурно-функциональной зоны | Состояние доступности* (к пункту 3.4 Акта обследования ОСИ) | Приложение |  |
|---|---|------------|--|
|   |   | № фото     |  |
| Санитарно-гигиенических помещений           | ДЧ-И(О, С, У)   | 7, 8       |  |

\* указывается: ДП-В - доступно полностью всем; ДП-И (К, О, С, Г, У) - доступно полностью избирательно (указать категории инвалидов); ДЧ-В - доступно частично всем; ДЧ-И (К, О, С, Г, У) - доступно частично избирательно (указать категории инвалидов); ДУ - доступно условно, ВНД – недоступно

6. Системы информации на объекте

I Результаты обследования:

| № п/п | Наименование функционально-планировочного элемента | Наличие элемента |            |        | Выявленные нарушения и замечания |                                  | Работы по адаптации объектов  |            |
|-------|--|------------------|------------|--------|----------------------------------|----------------------------------|---|------------|
|       |  | есть/нет         | № на плане | № фото | Содержание                       | Значимо для инвалида (категория) | Содержание  | Виды работ |
| 6.1   | Визуальные средства                                | Да               |            |        | СП 59.1333 0.2016 п. 6.5.3       | С,К,Г                            | Необходима установка технических средств информирования, ориентации и сигнализации размещаемые в помещениях, они должны быть унифицированы и обеспечивать визуальную, звуковую, радио и тактильную информацию, обеспечивающие указание направления движения, идентификацию мест и возможность получения услуги. | Текущий    |
|       |  |                  |            |        | СП 59.1333 0.2016 п. 6.5.7       | С,К,Г                            | Необходима установка информационных терминалов или киосков, информационных табло типа бегущая строка, телефонных устройств с текстовым выходом, звуковых информаторов, радио информаторов или тактильных, с речевым дублированием информации мнемосхем для посетителей с нарушением зрения.                     | Текущий    |
| 6.2   | Акустические средства                              | Да               |            |        | СП 59.1333 0.2016 п. 6.5.7       | С                                | Необходимо оборудовать здание радио информаторами для посетителей с нарушением зрения   | Текущий    |
| 6.3   | Тактильные средства                                | Да               |            |        | СП 59.1333 0.2016 п. 6.5.2       | С,К,Г                            | Необходима установка технические средства информирования, ориентации и сигнализации размещаемые в   | Текущий    |

|  |                         |  |  |  |  |  |   |
|--|-------------------------|--|--|--|--|--|---|
|  |                         |  |  |  |  |  | помещениях, они быть унифицированы и обеспечивать визуальную, звуковую, радио и тактильную информацию, обеспечивающие указание направления движения, идентификацию мест и возможность получения услуги. |
|  | Общие требования к зоне | <p>Технические средства информирования, ориентирования и сигнализации в местах массового посещения должны обеспечивать посетителям объекта возможности однозначной идентификации объектов и мест посещения, получения информации о размещении и назначении функциональных элементов, об ассортименте и характере предоставляемых услуг, надежной ориентации в пространстве, своевременного предупреждения об опасности в экстремальных ситуациях, расположении путей эвакуации и т.п.</p> <p>Информирующие тактильные таблички для людей с нарушением зрения с использованием рельефных знаков и символов, а также рельефно-точечного шрифта Брайля должны размещаться рядом с дверью со стороны дверной ручки на высоте от 1,2 до 1,6 м</p> |  |  |  |  |   |

II Заключение по зоне:

| Наименование структурно-функциональной зоны | Состояние доступности*<br>(к пункту 3.4 Акта обследования ОСИ) | Приложение |  |
|---|--|------------|--|
|   |  |            |  |
| Системы информации на объекте               | ДУ   |            |  |

\* указывается: ДП-В - доступно полностью всем; ДП-И (К, О, С, Г, У) - доступно полностью избирательно (указать категории инвалидов); ДЧ-В - доступно частично всем; ДЧ-И (К, О, С, Г, У) - доступно частично избирательно (указать категории инвалидов); ДУ - доступно условно, ВНД - недоступно