



## ПАСПОРТ ДОСТУПНОСТИ ОБЪЕКТА СОЦИАЛЬНОЙ ИНФРАСТРУКТУРЫ

Муниципального бюджетного дошкольного образовательного  
учреждения «Россиянка» «Центр развития ребенка»  
города Калуги  
необособленное структурное подразделение «Василек»

Калуга, 2016 г.

**ПАСПОРТ ДОСТУПНОСТИ**  
**объекта социальной инфраструктуры (ОСИ)**  
№ \_\_\_\_\_ 1 \_\_\_\_\_

**1. Общие сведения об объекте**

- 1.1. Наименование (вид) объекта: Дошкольная образовательная организация  
1.2. Адрес объекта: 248021, г. Калуга, ул. Московская д. 125 к.1  
1.3. Сведения о размещении объекта:  
- отдельно стоящее здание, 2 этажа, 877,2 кв.м  
- наличие прилегающего земельного участка (да, нет): да, 5777 кв.м  
1.4. Год постройки здания 1966 год, последнего капитального ремонта не производилось  
1.5. Дата предстоящих плановых ремонтных работ: текущего 2018 год

сведения об организации, расположенной на объекте

- 1.6. Название организации (учреждения). (полное юридическое наименование – согласно Уставу, краткое наименование): Муниципальное бюджетное дошкольное образовательное учреждение «Россиянка» «Центр развития ребенка» города Калуги.  
МБДОУ «Россиянка» «ЦРР» г. Калуги  
1.7. Юридический адрес организации (учреждения): 248021, г. Калуга, ул. Московская д.119, т.555-079  
1.8. Основание для пользования объектом: оперативное управление  
1.9. Форма собственности: муниципальная  
1.10. Территориальная принадлежность: муниципальная  
1.11. Вышестоящая организация: Городская управа города Калуги, управление образования города Калуги  
1.12. Адрес вышестоящей организации, другие координаты: 248000, г. Калуга, ул. Дзержинского,53

**2. Характеристика деятельности организации на объекте**

- 2.1. Сфера деятельности: образование  
2.2. Виды оказываемых услуг: реализация образовательных программ дошкольного образования, присмотр и уход  
2.3. Форма оказания услуг: на объекте  
2.4. Категории обслуживаемого населения по возрасту: дети  
2.5. Категории обслуживаемых инвалидов: дети с ограниченными возможностями здоровья  
2.6. Плановая мощность: 225 человек  
2.7. Участие в исполнении ИПР ребенка-инвалида: да

### 3. Состояние доступности объекта

#### 3.1. Путь следования к объекту пассажирским транспортом (описать маршрут движения с использованием пассажирского транспорта)

По направлению из центра города:

- троллейбус №2, 5 остановка «К. Либкнехта»;
- маршрутное такси №95, 97, остановка «К. Либкнехта»
- маршрутное такси № 61, остановка «Дружба»

По направлению в центр города:

- троллейбус №2,5 остановка «К. Либкнехта»
- маршрутное такси № 95,61, остановка «К. Либкнехта»
- маршрутное такси №97, остановка «Дружба»

наличие адаптированного пассажирского транспорта к объекту: *нет*.

#### 3.2. Путь к объекту от ближайшей остановки пассажирского транспорта:

3.2.1. расстояние до объекта от остановки транспорта 175 м.

3.2.2. время движения (пешком) 5 мин.

3.2.3. наличие выделенного от проезжей части пешеходного пути: *да*

3.2.4. перекрестки: регулируемые, без звуковой сигнализации и таймера.

3.2.5. информация на пути следования к объекту: *нет*

3.2.6. перепады высоты на пути: *нет*

#### 3.3. Организация доступности объекта для инвалидов – форма обслуживания\*

№ п/п	Категория инвалидов (вид нарушения)	Вариант организации доступности объекта (формы обслуживания)*
1.	Все категории инвалидов и МГН	
	<i>в том числе инвалиды:</i>	
2	передвигающиеся на креслах-колясках	ДУ
3	с нарушениями опорно-двигательного аппарата	ДУ
4	с нарушениями зрения	ДУ
5	с нарушениями слуха	ДУ
6	с нарушениями умственного развития	ДУ

\* - указывается один из вариантов: «А»-универсальный проект, «Б»-разумное приспособление, «ДУ»-доступно условно, «ВНД»-временно недоступно

### 3.4. Состояние доступности основных структурно-функциональных зон

№ п/п	Основные структурно-функциональные зоны	Состояние доступности, в том числе для основных категорий инвалидов**
1	Территория, прилегающая к зданию (участок)	ДЧ-В
2	Вход (входы) в здание	ДЧ-И (О,С,Г,У)
3	Путь (пути) движения внутри здания (в т.ч. пути эвакуации)	ДЧ-И (О,С,Г,У)
4	Зона целевого назначения здания (целевого посещения объекта)	ДУ
5	Санитарно-гигиенические помещения	ДЧ-И(О, С, Г,У)
6	Система информации и связи (на всех зонах)	ДУ
7	Пути движения к объекту (от остановки транспорта)	ДП-В

\*\* Указывается: ДП-В - доступно полностью всем; ДП-И (К, О, С, Г, У) – доступно полностью избирательно (указать категории инвалидов: К-передвигающиеся на колясках, О-нарушение опорно-двигательного аппарата, С-нарушение зрения, Г-нарушение слуха, У-нарушение умственного развития); ДЧ-В - доступно частично всем; ДЧ-И (К, О, С, Г, У) – доступно частично избирательно (указать категории инвалидов: К-передвигающиеся на колясках, О-нарушение опорно-двигательного аппарата, С-нарушение зрения, Г-нарушение слуха, У-нарушение умственного развития); ДУ - доступно условно, ВНД – временно недоступно

### 3.5. Итоговое заключение о состоянии доступности ОСИ:

Категории инвалидов	К	О	С	Г	У
Состояние доступности на момент обследования	ДУ	ДЧ-И	ДЧ-И	ДЧ-И	ДЧ-И

## 4. Управленческое решение

### 4.1. Работы по обеспечению доступности объекта и предоставляемых услуг\*

№ п/п	Основные структурно-функциональные зоны объекта	Рекомендации по адаптации объекта (вид работы)*
1	Территория, прилегающая к зданию (участок)	Текущий
2	Вход (входы) в здание	Текущий
3	Путь (пути) движения внутри здания (в т.ч. пути эвакуации)	Технические решения невозможны

4	Зона целевого назначения здания (целевого посещения объекта)	Технические решения невозможны
5	Санитарно-гигиенические помещения	Текущий
6	Система информации на объекте (на всех зонах)	Текущий
7	Пути движения к объекту (от остановки транспорта)	Не нуждается
8	Все зоны и участки	Не нуждается

\* - указывается один из вариантов (видов работ): не нуждается; ремонт (текущий, капитальный); индивидуальное решение с ТСР; технические решения невозможны – организация альтернативной формы обслуживания

4.2. Период проведения работ: при наличии финансирования с 2016г. по 2030г., согласно плану мероприятий (дорожная карта) НСП «Василек» МБДОУ «Россиянка» «ЦРР» г. Калуги, утвержденного приказом от 17.03.2016 г. № 23/1-ОД, по обеспечению условий доступности для инвалидов ДОУ и предоставляемых услуг в сфере образования, а также оказания им при этом необходимой помощи.  
(указывается наименование документа: программы, плана)

4.3. Ожидаемый результат (по состоянию доступности) после выполнения работ по адаптации: ДЧ-В

4.4. Для принятия решения о выполнении работ на объекте требуется, не требуется (нужное подчеркнуть): согласование с вышестоящей организацией.

## 5. Особые отметки

Информация о доступности объекта и предоставляемых услуг размещена на сайте организации: [россиянка40.рф](http://россиянка40.рф)

Приложения к паспорту доступности объекта социальной инфраструктуры:

1. Акт обследования объекта: № акта \_1\_ от « 10 » 03 2016 г.

2. План мероприятий («дорожная карта») НСП «Василек» МБДОУ «Россиянка» «ЦРР» г. Калуги, утвержденного приказом от 17.03.2016 г. № 23/1-ОД, по обеспечению условий доступности для инвалидов ДОУ и предоставляемых услуг в сфере образования, а также оказания им при этом необходимой помощи.

ПРИЛОЖЕНИЕ №1

АКТ ОБСЛЕДОВАНИЯ  
объекта социальной инфраструктуры  
№ \_\_\_\_\_ 1 \_\_\_\_\_

г. Калуга

« 10 » марта 2016 г.

Обследование проводилось комиссией МБДОУ «Россиянка» «ЦРР» г. Калуги на основании приказа от 16.02.2016г. № 18/1-ОД «Об утверждении состава комиссии по организации обследования и паспортизации объектов социальной инфраструктуры МБДОУ «Россиянка» «ЦРР» г. Калуги», в составе: Пустовойт Н.М., директора МБДОУ «Россиянка» «ЦРР» г. Калуги, Саудиной А.Г., заместителя директора с исполнением обязанностей заведующего НСП «Василек», Бурлуцкой Н.В., старшего воспитателя НСП «Василек», Кравченко Л.А., заведующий хозяйством НСП «Василек», Гусева Е.А., воспитатель, председатель профкома НСП «Василек».

**1. Общие сведения об объекте**

- 1.1. Наименование (вид) объекта: Дошкольная образовательная организация
- 1.2. Адрес объекта: 248021, г. Калуга, ул. Московская д. 125. к.1
- 1.3. Сведения о размещении объекта:  
- отдельно стоящее здание, 2 этажа, 877,2 кв.м  
- наличие прилегающего земельного участка (да, нет): да, 5777 кв.м
- 1.4. Год постройки здания 1966 год, последнего капитального ремонта не производилось
- 1.5. Дата предстоящих плановых ремонтных работ: текущего 2018 год
- сведения об организации, расположенной на объекте
- 1.6. Название организации (учреждения), (полное юридическое наименование – согласно Уставу, краткое наименование): Муниципальное бюджетное дошкольное образовательное учреждение «Россиянка» «Центр развития ребенка» города Калуги, МБДОУ «Россиянка» «ЦРР» г. Калуги
- 1.7. Юридический адрес организации (учреждения): 248021, г. Калуга, ул. Московская д.119, т.555-079

## 2. Характеристика деятельности организации на объекте

- 2.1. Сфера деятельности: образование  
2.2. Виды оказываемых услуг: реализация образовательных программ дошкольного образования, прием и уход  
2.3. Форма оказания услуг: на объекте  
2.4. Категории обслуживаемого населения по возрасту: дети  
2.5. Категории обслуживаемых инвалидов: дети с ограниченными возможностями здоровья  
2.6. Плановая мощность: 225 человек  
2.7. Участие в исполнении ИПР ребенка-инвалида: да

## 3. Состояние доступности объекта

### 3.1. . Путь следования к объекту пассажирским транспортом (описать маршрут движения с использованием пассажирского транспорта)

По направлению из центра города:

- троллейбус №2, 5 остановка «К. Либкнехта»;
- маршрутное такси №95, 97, остановка «К. Либкнехта»
- маршрутное такси № 61, остановка «Дружба»

По направлению в центр города:

- троллейбус №2,5 остановка «К. Либкнехта»
- маршрутное такси № 95,61, остановка «К. Либкнехта»
- маршрутное такси №97, остановка «Дружба»

наличие адаптированного пассажирского транспорта к объекту: нет.

### 3.2. Путь к объекту от ближайшей остановки пассажирского транспорта:

- 3.2.1. расстояние до объекта от остановки транспорта 175 м.  
3.2.2. время движения (пешком) 5 мин.  
3.2.3. наличие выделенного от проезжей части пешеходного пути: *да*  
3.2.4. перекрестки: регулируемые, без звуковой сигнализации и таймера.  
3.2.5. информация на пути следования к объекту: *нет*  
3.2.6. перепады высоты на пути: *нет*

### 3.3. Организация доступности объекта для инвалидов – форма обслуживания

№ п/п	Категория инвалидов	Вариант организации доступности объекта
-------	---------------------	---

	(вид нарушения)	(формы обслуживания)*
1.	Все категории инвалидов и МГН	
	<i>в том числе инвалиды:</i>	
2	передвигающиеся на креслах-колясках	ДУ
3	с нарушениями опорно-двигательного аппарата	ДУ
4	с нарушениями зрения	ДУ
5	с нарушениями слуха	ДУ
6	с нарушениями умственного развития	ДУ

\* - указывается один из вариантов: «А»-универсальный проект, «Б»-разумное приспособление, «ДУ»-доступно условно, «ВНД»-временно недоступно

#### 3.4. Состояние доступности основных структурно-функциональных зон

№ п/п	Основные структурно-функциональные зоны	Состояние доступности, в том числе для основных категорий инвалидов**
1	Территория, прилегающая к зданию (участок)	ДЧ-В
2	Вход (входы) в здание	ДЧ-И (О, С, Г, У)
3	Путь (пути) движения внутри здания (в т.ч. пути эвакуации)	ДЧ-И (О, С, Г, У)
4	Зона целевого назначения здания (целевого посещения объекта)	ДУ
5	Санитарно-гигиенические помещения	ДЧ-И(О, С, Г, У)
6	Система информации и связи (на всех зонах)	ДУ
7	Пути движения к объекту (от остановки транспорта)	ДП-В

\*\* Указывается: ДП-В - доступно полностью всем; ДП-И (К, О, С, Г, У) - доступно полностью избирательно (указать категории инвалидов: К-передвигающиеся на колясках, О-нарушение опорно-двигательного аппарата, С-нарушение зрения, Г-нарушение слуха, У-нарушение умственного развития); ДЧ-В - доступно частично всем; ДЧ-И (К, О, С, Г, У) - доступно частично избирательно (указать категории инвалидов: К-передвигающиеся на колясках, О-нарушение опорно-двигательного аппарата, С-нарушение зрения, Г-нарушение слуха, У-нарушение умственного развития); ДУ - доступно условно, ВНД - временно недоступно

#### 3.5. Итоговое заключение о состоянии доступности ОСИ:



Категории инвалидов	К	О	С	Г	У
Состояние доступности на момент обследования	ДУ	ДЧ-И	ДЧ-И	ДЧ-И	ДЧ-И

#### 4. Управленческое решение (проект)

4.1. Рекомендации по адаптации основных структурных элементов объекта:

№ п/п	Основные структурно-функциональные зоны объекта	Рекомендации по адаптации объекта (вид работы)*
1	Территория, прилегающая к зданию (участок)	Текущий
2	Вход (входы) в здание	Текущий
3	Путь (пути) движения внутри здания (в т.ч. пути эвакуации)	Технические решения невозможны
4	Зона целевого назначения здания (целевого посещения объекта)	Технические решения невозможны
5	Санитарно-гигиенические помещения	Текущий
6	Система информации на объекте (на всех зонах)	Текущий
7	Пути движения к объекту (от остановки транспорта)	Не нуждается
8	Все зоны и участки	Не нуждается

\* - указывается один из вариантов (видов работ): не нуждается; ремонт (текущий, капитальный); индивидуальное решение с ТСР; технические решения невозможны - организация альтернативной формы обслуживания

4.2. Период проведения работ: при наличии финансирования с 2016г. по 2030г., согласно плану мероприятий (дорожная карта) НСП «Василек» МБДОУ «Россиянка» «ЦРР» г. Калуги, утвержденного приказом от 17.03.2016 г. № 23/1-ОД, по обеспечению условий доступности для инвалидов ДОУ и предоставляемых услуг в сфере образования, а также оказания им при этом необходимой помощи.

(указывается наименование документа, программы, плана)

4.3. Ожидаемый результат (по состоянию доступности) после выполнения работ по адаптации: ДЧ-В

4.4. Для принятия решения о выполнении работ на объекте требуется, не требуется (*нужное подчеркнуть*): согласование с вышестоящей организацией.

Информация о доступности объекта и предоставляемых услуг размещена на сайте организации: [россиянка40.рф](http://россиянка40.рф)

#### ПРИЛОЖЕНИЯ:

Результаты обследования:

1. Территории, прилегающей к объекту	на	<u>2</u>	л.
2. Входа (входов) в здание	на	<u>5</u>	л.
3. Путей движения в здании	на	<u>6</u>	л.
4. Зоны целевого назначения объекта	на	<u>2</u>	л.
5. Санитарно-гигиенических помещений	на	<u>2</u>	л.
6. Системы информации (и связи) на объекте	на	<u>3</u>	л.

Состав комиссии:

Председатель комиссии по проведению обследования и паспортизации объекта:

Директор МБДОУ «Россиянка» «ЦРР» г. Калуги, Н.М.Пустовойт  
(Должность, Ф.И.О.) (Подпись)

Заместитель председателя:

Старший воспитатель НСП «Василек», А.Г. Саулина  
(Должность, Ф.И.О.) (Подпись)

Члены комиссии:

Старший воспитатель, Н.В.Бурлуцкая  
(Должность, Ф.И.О.) (Подпись)

Председатель профкома, воспитатель, Е.А. Гусева  
(Должность, Ф.И.О.) (Подпись)

Заведующий хозяйством, Кравченко Л.А.  
(Должность, Ф.И.О.) (Подпись)

Представитель общественного объединения инвалидов, А.В.Граф  
(Должность, Ф.И.О.) (Подпись)

ПРИЛОЖЕНИЯ  
к Акту обследования ОСИ

1. Территории, прилегающей к зданию (участка)  
I Результаты обследования:

№ п/п	Наименование функционально-планировочного элемента	Наличие элемента			Выявленные нарушения и замечания		Работы по адаптации объектов	
		есть/нет	№ на плане	№ фото	Содержание	Значимо для инвалида (категория)	Содержание	Виды работ
1.1	Вход (входы) на территорию	Да		1	СП 59.133 30.201 6 п. 5.1.1	С,К,Г	Необходимо оборудовать вход на территорию информацией об объекте	Текущий
					СП 59.133 30.201 6п.5.1. 10	С	Необходимо разместить тактильно-контрастные указатели длиной 0.8-0.9 м до препятствия	Текущий
					СП 59.133 30.201 6п.5.1. 10	С	Необходимо разместить тактильно-контрастные указатели длиной 0.5-0.6 м до препятствия	Текущий
1.2	Путь (пути) движения на территории	Да						
					СП 59.133 30.201 6 п. 5.1.11	К	Требуется заменить покрытие пешеходного пути	Текущий
					СП 59.133 30.201 6 п. 6.5.1	С,К,Г	Требуется установить указатели направления пути к доступному входу в здание	Текущий
1.3	Лестница (наружная)	Нет						
1.4	Пандус (наружный)	Нет						

Общие требования к зоне

Вход на земельный участок проектируемого или приспособляемого объекта следует оборудовать доступными для МГН элементами информации об объекте.

На путях движения МГН не допускается применять непрозрачные калитки.

Тактильно-контрастные указатели, выполняющие функции предупреждения на покрытии пешеходных путей, следует размещать на расстоянии 0,8 - 0,9 м до препятствия, доступного входа, начал опасного участка, перед внешней лестницей и т.п.

Глубина предупреждающего указателя должна быть в пределах 0,5 - 0,6 м и входить в общее нормируемое расстояние до препятствия.

Указатель должен заканчиваться до препятствия на расстоянии 0,3 м.

Указатели должны иметь высоту рифов 5 мм.



Рис. 1

II Заключение по зоне:

Наименование структурно-функциональной зоны	Состояние доступности* (к пункту 3.4 Акта обследования ОСИ)	Приложение
		№ фото
Территории, прилегающей к зданию (участка)	ДУ	1

\* указывается: ДП-В - доступно полностью всем; ДП-И (К, О, С, Г, У) - доступно полностью избирательно (указать категории инвалидов); ДЧ-В - доступно частично всем; ДЧ-И (К, О, С, Г, У) - доступно частично избирательно (указать категории инвалидов); ДУ - доступно условно, ВИД - недоступно

2. Входа (входов) в здание

I Результаты обследования:

№ п/п	Наименование функционально-планировочного элемента	Наличие элемента			Выявленные нарушения и замечания		Работы по адаптации объекта	
		есть/нет	№ на плане	№ фото	Содержание	Значимо для инвалида (категория)	Содержание	Виды работ
2.1	Лестница (наружная)	Да		4,6				
					СП 59.1333 0.2016 п. 5.1.12	С	Необходимо нанести одну или несколько полос на краевые ступени лестничных маршей с шириной 8-10 см	Текущ й
					СП 59.1333 0.2016 п. 5.1.12	С	Необходимо выдержать расстояние между контрастной полосой и краем проступи от 0.03 до 0.04 м	Текущ й
					СП 59.1333 0.2016 п. 5.1.12	С	Необходимо перед лестницей обустроить предупреждающие тактильно-контрастные указатели глубиной 0.5-0.6 метра на расстоянии 0.3 метра от внешнего края проступи	Текущ й
					СП 59.1333 0.2016 п. 5.1.12	С	Требуется уложить тактильную плитку в начале и конце лестницы	Текущ й
2.2	Пандус	Нет			СП	К		

	(наружный)				59.1333 0.2016 п. 5.1.14			
2.3	Входная площадка (перед дверью)	Да		2				
					СП 59.1333 0.2016 п. 6.1.4		Необходимо установить водоотвод от входной площадки	Текущ й
2.4	Дверь (входная)	Да		2				
					СП 59.1333 0.2016 п. 6.1.7	С,К,Г	Необходимо установить знак доступности на входную дверь	Текущ й
					СП 59.1333 0.2016 п. 6.1.8	С	Необходимо разместить тактильную плитку за 0.9 метра от навесной двери или 0.3 метра перед раздвижной	Текущ й
2.5	Гамбур	Да		3.5.7				
	Общие требования к зоне	<p>На проступях краевых ступеней лестничных маршей должны бы нанесены одна или несколько полос, контрастных с поверхности ступени, (например, желтого цвета), имеющие общую ширину пределах 0,08 - 0,1 м.</p> <p>Расстояние между контрастной полосой и краем проступи - от 0,03 - 0,04 м.</p> <p>Перед внешней лестницей следует обустривать предупреждающ тактильно-контрастные указатели глубиной 0,5 - 0,6 м на расстоянии 1 м от внешнего края проступи верхней и нижней ступеней.</p> <p>В том случае, если проступь ступени на верхней площадке выделена конструктивно, предупреждающий указатель должен начинаться сразу от проступи, независимо от ее ширины.</p> <p>В том случае, если лестница включает в себя несколько марше предупреждающий указатель обустривается только перед верхней ступенью верхнего марша и нижней ступенью нижнего марша.</p> <p>Входная площадка при входах, доступных МГН, должна иметь водоотвод</p> <p>Входные двери, доступные для входа инвалидов и МГН, следует проектировать автоматическими, ручными или механическими. Они должны быть хорошо опознаваемыми и иметь знак, указывающий доступность здания.</p>						

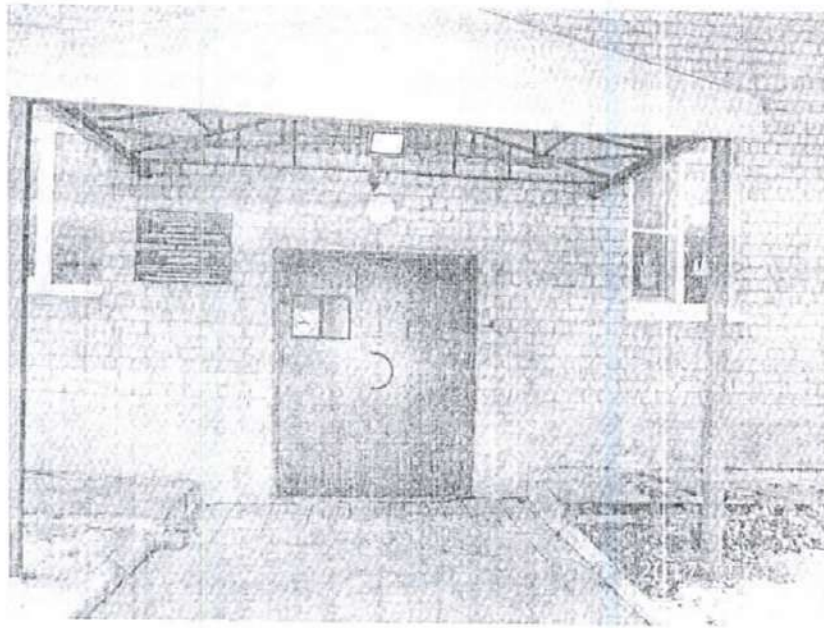


Рис. 2 Главный вход в здание

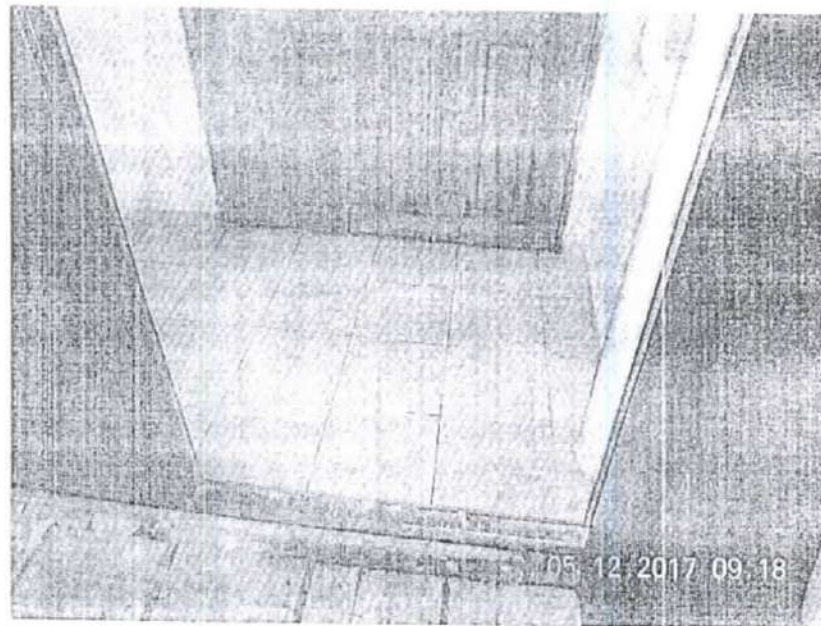


Рис. 3 Главный вход в здание

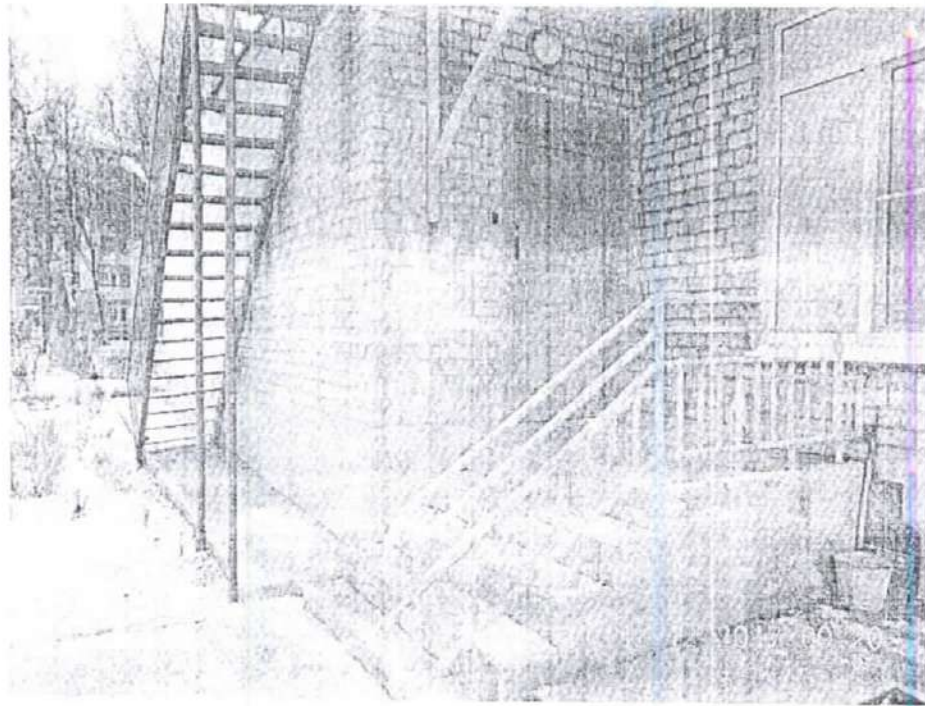


Рис. 4 Вход в группу «Сказка»



Рис. 5 Вход в группу «Сказка»



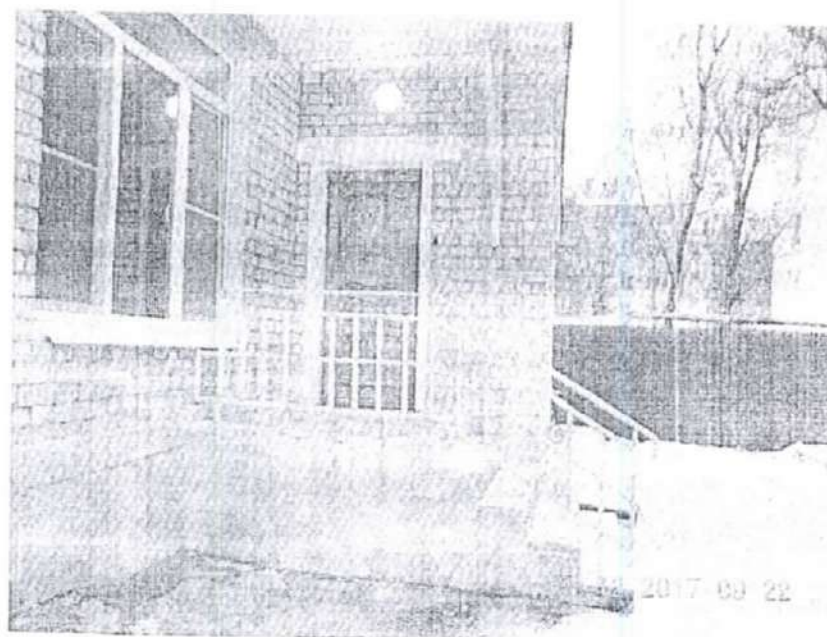


Рис. 6 Вход в группу «Малышок»

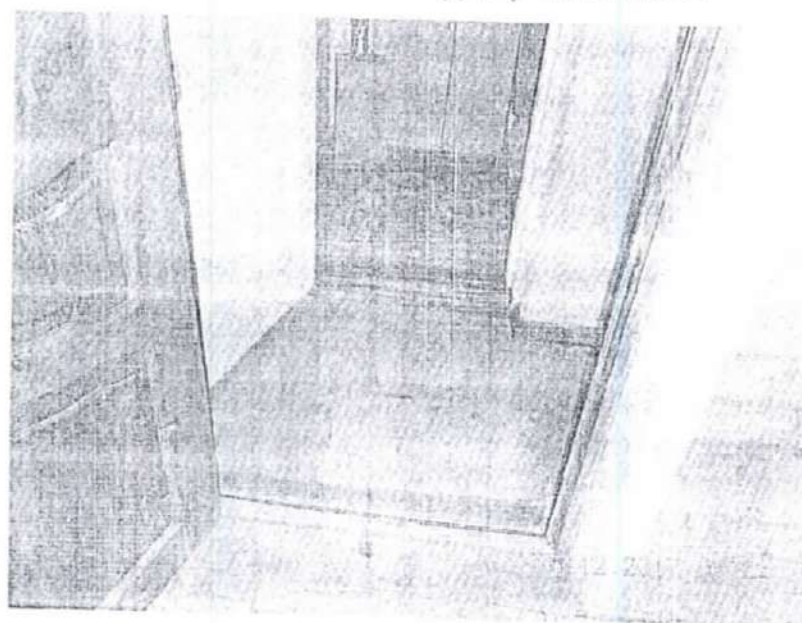


Рис. 7 Вход в группу «Малышок»

II Заключение по зоне:

Наименование структурно-функциональной зоны	Состояние доступности* (к пункту 3.4 Акта обследования ОСИ)	Приложение
		№ фото
Входа (входов) в здание	ДУ	2, 3

\* указывается: ДП-В - доступно полностью всем; ДП-И (К, О, С, Г, У) - доступно полностью избирательно (указать категории инвалидов); ДЧ-В - доступно частично всем;

ДЧ-И (К, О, С, Г, У) - доступно частично избирательно (указать категории инвалидов); ДУ - доступно условно, ВНД - недоступно

3. Пути (путей) движения внутри здания (в т.ч. путей эвакуации)

I Результаты обследования:

№ п/п	Наименование функционально-планировочного элемента	Наличие элемента			Выявленные нарушения и замечания		Работы по адаптации объектов	
		есть/нет	№ на плане	№ фото	Содержание	Значимо для инвалида (категория)	Содержание	Виды работ
3.1	Коридор (вестибюль, зона ожидания, галерея, балкон)	Да						
					СП 59.13330.201 6 п. 6.2.3	С	Необходимо расположить тактильно-контрастные указатели на расстоянии ширины полотна от плоскости дверного полотна, если дверь открывается наружу	Текущий
					СП 59.13330.201 6 п. 6.5.1	С,К,Г	Необходимо обозначить знаками доступности специальные зоны отдыха и ожидания для МГН	Текущий
3.2	Лестница (внутри здания)	Да		8	СП 59.13330.201 6 п. 6.2.3	С	Необходимо расположить тактильно-контрастные указатели непосредственно перед	Текущий

						выходом на лестничную площадку через открытый проем без двери	
				СП 59.13330.201 6 п. 6.2.3	С	Необходимо расположить тактильно контрастные указатели на расстоянии 0.3 метра от внешнего края проступи верхней и нижней ступени, непосредственно перед выходом на лестничную площадку через открытый проем без двери	Текущий
3.3	Пандус (внутри здания)	Нет					
3.4	Лифт пассажирский (или подъемник)	Нет					
3.5	Дверь	Да	9	СП 59.13330.201 6 п. 6.2.3	С	Необходимо расположить тактильно контрастные указатели на расстоянии 0.3 м от препятствия	Текущий

						или дверного проема, если дверь открывается по ходу движения	
				СП 59.13330.201 6 п. 6.5.9	С	Необходимо установить информирующие тактильные таблички для людей с нарушением зрения рядом с дверью со стороны дверной ручки на высоте 1,2-1,6м	Текущий
3.6	Пути эвакуации (в т.ч. Зоны безопасности)	Да					
				СП 59.13330.201 6 п. 6.5.1	С,К,Г	Необходимо обозначить знаками доступности пути эвакуации инвалидов	Текущий
				СП 59.13330.201 6 п. 6.5.1	С,К,Г	Необходимо обозначить знаками доступности безопасные зоны	Текущий
	Общие требования к зоне	<p>Предупреждающие тактильно-контрастные указатели должны быть:</p> <ul style="list-style-type: none"> <li>- на расстоянии 0,3 м от препятствия или плоскости дверного полотна, если дверь открывается по ходу движения;</li> </ul> <p>Предупреждающие тактильно-контрастные указатели должны быть:</p> <ul style="list-style-type: none"> <li>- на расстоянии ширины полотна двери от плоскости дверного полотна, если дверь открывается навстречу движению;</li> </ul>					

Предупреждающие тактильно-контрастные указатели должны быть:

- непосредственно перед выходом на лестничную площадку через открытый проем без двери;

Предупреждающие тактильно-контрастные указатели должны быть:

- на расстоянии 0,3 от внешнего края проступи верхней и нижней ступеней открытых лестничных маршей (если проступь ступени на верхней площадке выделена конструктивно, предупреждающий указатель должен непосредственно примыкать к проступи, независимо от ее ширины).

Применение контрастных цветов в тактильных указателях в помещениях памятников архитектурного, культурного и исторического наследия, в музеях, театральном-зрелищных и аналогичных зданиях устанавливается заданием на проектирование.

Следующие элементы здания, доступные для МГН, должны идентифицироваться с помощью технических средств информирования, ориентирования и сигнализации и, если это предусмотрено заданием на проектирование, обозначаться знаками доступности:

- специальные зоны отдыха и ожидания для МГН.

Предупреждающие тактильно-контрастные указатели должны быть:

- непосредственно перед выходом на лестничную площадку через открытый проем без двери;

Предупреждающие тактильно-контрастные указатели должны быть:

- на расстоянии 0,3 от внешнего края проступи верхней и нижней ступеней открытых лестничных маршей (если проступь ступени на верхней площадке выделена конструктивно, предупреждающий указатель должен непосредственно примыкать к проступи, независимо от ее ширины).

Предупреждающие тактильно-контрастные указатели должны быть:

- на расстоянии 0,3 м от препятствия или плоскости дверного полотна, если дверь открывается по ходу движения;

Информирующие тактильные таблички для людей с нарушением зрения с использованием рельефных знаков и символов, а также рельефно-точечного шрифта Брайля должны размещаться рядом с дверью со стороны дверной ручки на высоте от 1,2 до 1,6 м:

- перед входом в здание с указанием наименования учреждения, времени оказания услуг (присменных часов);

- перед входами во внутренние помещения, в которых оказываются услуги, с указанием номера и назначения помещения.

Нумерация шкафов раздевальных должна быть выполнена рельефным шрифтом и на контрастном фоне.

Следующие элементы здания, доступные для МГН, должны идентифицироваться с помощью технических средств информирования.

ориентирования и сигнализации и, если это предусмотрено заданием на проектирование, обозначаться знаками доступности:

- пути эвакуации инвалидов

Следующие элементы здания, доступные для МГН, должны идентифицироваться с помощью технических средств информирования, ориентирования и сигнализации и, если это предусмотрено заданием на проектирование, обозначаться знаками доступности:

- безопасные зоны

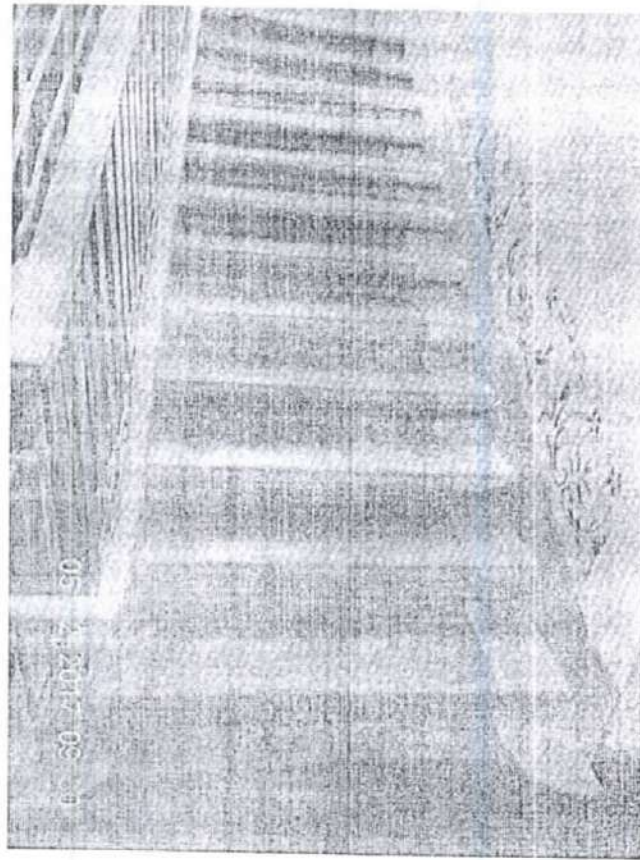


Рис. 8

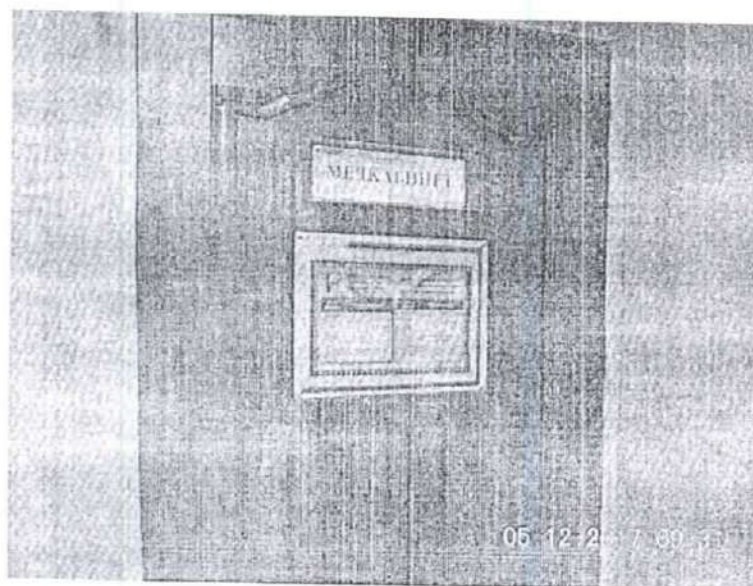


Рис. 9

II Заключение по зоне:

Наименование структурно-функциональной зоны	Состояние доступности* (к пункту 3.4 Акта обследования ОСИ)	Приложение
		№ фото
Пути (путей) движения внутри здания (в т.ч. путей эвакуации)	ДУ	4, 5

\* указывается: ДП-В - доступно полностью всем; ДП-И (К, О, С, Г, У) - доступно полностью избирательно (указать категории инвалидов); ДЧ-В - доступно частично всем; ДЧ-И (К, О, С, Г, У) - доступно частично избирательно (указать категории инвалидов); ДУ - доступно условно, ВИД - недоступно

4. Зоны целевого назначения здания (целевого посещения объекта)

I Результаты обследования:

№ п/п	Наименование функционально-планировочного элемента	Наличие элемента			Выявленные нарушения и замечания		Работы по адаптации объектов	
		есть/нет	№ на плане	№ фото	Содержание	Значимо для инвалида (категория)	Содержание	Виды работ
4.1	Кабинетная форма обслуживания	Да		9	СП 59.133 30.201 6 п. 6.5.9	С,К,Г	Необходимо обозначить знаками доступности зоны предоставления услуг для инвалидов	Текущий
4.2	Зальная форма обслуживания	Нет						
4.3	Прилавочная форма обслуживания	Нет						
4.4	Форма обслуживания с перемещением по маршруту	Нет						
4.5	Кабина индивидуального обслуживания	Нет						
	Общие требования к зоне	<p>Информирующие тактильные таблички для людей с нарушением зрения с использованием рельефных знаков и символов, а также рельефно-точечного шрифта Брайля должны размещаться рядом с дверью со стороны дверной ручки на высоте от 1,2 до 1,6 м:</p> <ul style="list-style-type: none"> <li>- перед входом в здание с указанием наименования учреждения, времени оказания услуг (приемных часов);</li> <li>- перед входами во внутренние помещения, в которых оказываются услуги, с указанием номера и назначения помещения.</li> </ul> <p>Нумерация шкафов раздевальных должна быть выполнена рельефным шрифтом и на контрастном фоне.</p>						



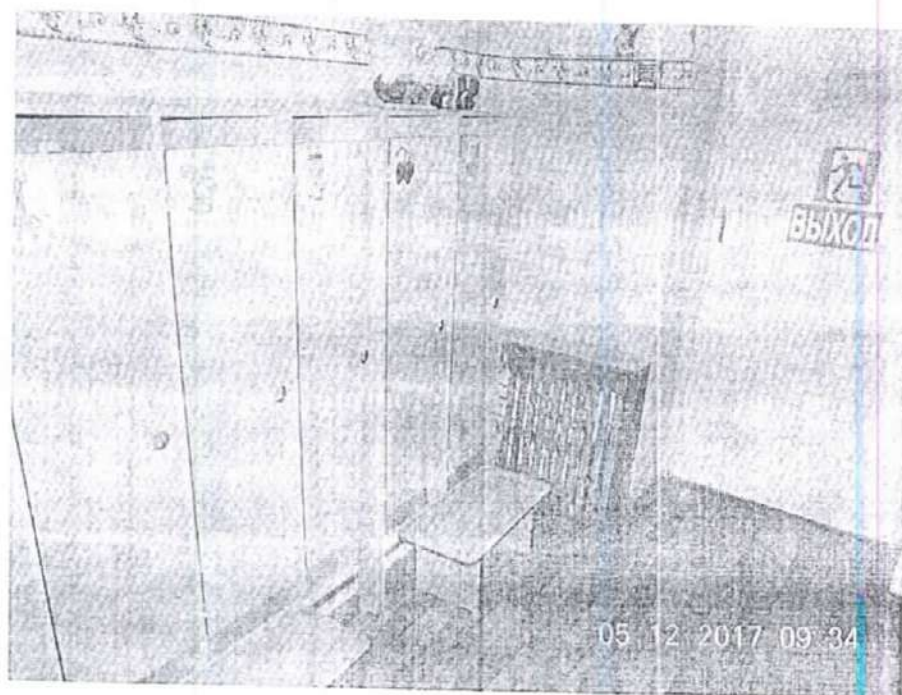


Рис. 10

II Заключение по зоне:

Наименование структурно-функциональной зоны	Состояние доступности* (к пункту 3.4 Акта обследования ОСИ)	Приложение
		№ фото
Зоны целевого назначения здания (целевого посещения объекта)	ДУ	6

\* указывается: ДП-В - доступно полностью всем; ДП-И (К, О, С, Г, У) - доступно полностью избирательно (указать категории инвалидов); ДЧ-В - доступно частично всем; ДЧ-И (К, О, С, Г, У) - доступно частично избирательно (указать категории инвалидов); ДУ - доступно условно, ВИД - недоступно

5. Санитарно-гигиенических помещений

I Результаты обследования:

№ п/п	Наименование функционально-планировочного элемента	Наличие элемента			Выявленные нарушения и замечания		Работы по адаптации объектов	
		есть/нет	№ на плане	№ фото	Содержание	Значимо для инвалида (категория)	Содержание	Виды работ
5.1	Туалетная комната	Да		11	СП 59.13330.2016 п. 6.3.2	С,К,Г	Необходимо предусмотреть наличие доступных туалетов, доля которых должна быть не более 5%, но не менее 1	Техническое решение невозможно
					СП 59.13330.2016 п. 6.3.3	К	Необходимо сбоку от унитаза предусмотреть пространство не менее 0.8 м для размещения кресла-коляски	Текущий
					СП 59.13330.2016 п. 6.3.3	С,К,Г	Необходимо сбоку от унитаза предусмотреть пространство для размещения крючка для одежды	Текущий
					СП 59.13330.2016 п. 6.3.3	С,К,Г	Необходимо сбоку от унитаза предусмотреть пространство для размещения крючка для костылей	Текущий
					СП 59.13330.2016 п. 6.3.3	К	Необходимо предусмотреть в кабине свободное пространство диаметром 1.4 м для разворота кресла коляски.	Техническое решение невозможно
				10,	СП		Необходимо	Техническое

				11	59.13330. 2016 п. 6.2.4		расширить дверной проем	кое решение невозможно
5.2	Душевая / ванная комната	Нет						
5.3	Бытовая комната (гардеробная)	Нет						
	Общие требования к зоне	В общем расчетном числе кабин уборных в общественных зданиях доля доступных для инвалидов кабин должна составлять 5%, но не менее одной в каждом блоке уборных, и они должны быть открыты для всех посетителей. Доля кабин для инвалидов в составе уборных для сотрудников организации и предприятий, а также образовательных организаций определяется заданием на проектирование.						

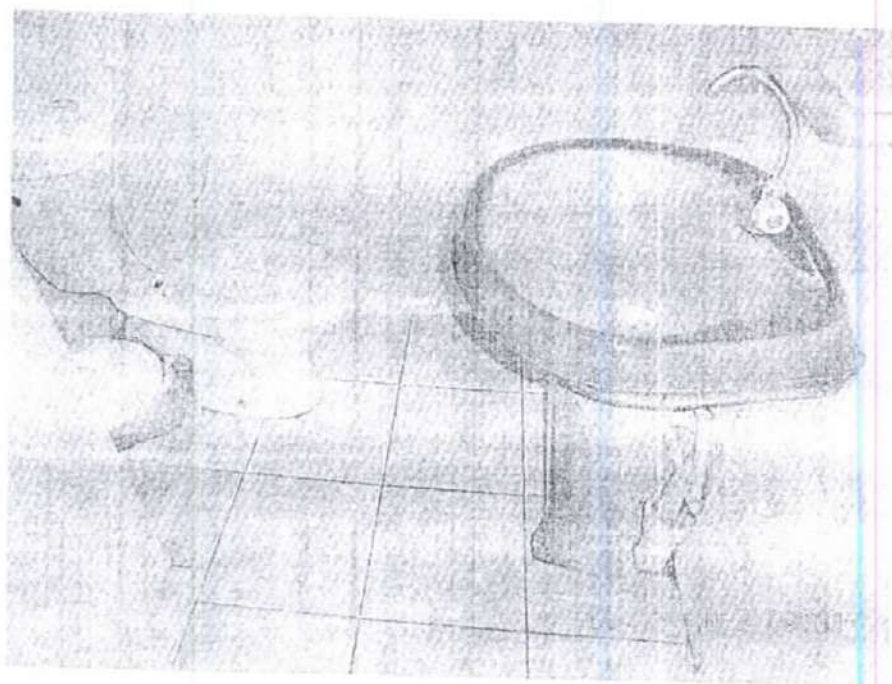


Рис. 11

II Заключение по зоне:

Наименование структурно-функциональной зоны	Состояние доступности* (к пункту 3.4 Акта обследования ОСИ)	Приложение	
		№ фото	
Санитарно-гигиенических помещений	ДЧ-И(О, С, У)	7, 8	

\* указывается: ДП-В - доступно полностью всем; ДП-И (К, О, С, Г, У) - доступно полностью избирательно (указать категории инвалидов); ДЧ-В - доступно частично всем; ДЧ-И (К, О, С, Г, У) - доступно частично избирательно (указать категории инвалидов); ДУ - доступно условно, ВНД - недоступно

## 6. Системы информации на объекте

I Результаты обследования:

№ п/п	Наименование функционально-планировочного элемента	Наличие элемента			Выявленные нарушения и замечания		Работы по адаптации объектов	
		есть/нет	№ на плане	№ фото	Содержание	Значимо для инвалида (категория)	Содержание	Виды работ
6.1	Визуальные средства	Да			СП 59.13330.2016 п. 6.5.3	С,К,Г	Необходима установка технических средств информирования, ориентации и сигнализации размещаемые в помещениях, они должны быть унифицированы и обеспечивать визуальную, звуковую, радио и тактильную информацию, обеспечивающие указание направления движения, идентификацию мест и возможность получения услуги.	Текущий
					СП 59.13330.2016 п. 6.5.7	С,К,Г	Необходима установка информационных терминалов или киосков, информационных	Текущий

						х табло типа бегущая строка, телефонных устройств с текстовым выходом, звуковых информаторов, радио информаторов или тактильных, с речевым дублированием информации мнемосхем для посетителей с нарушением зрения.	
6.2	Акустические средства	Да		СП 59.13330. 2016 п. 6.5.7	С	Необходимо оборудовать здание радио информаторами для посетителей с нарушением зрения	Текущий
6.3	Тактильные средства	Да		СП 59.13330. 2016 п. 6.5.2	С,К,Г	Необходима установка технические средства информирования, ориентации и сигнализации размещаемые в помещениях, они быть унифицированы и обеспечивать визуальную, звуковую, радио и тактильную информацию, обеспечивающие	Текущий

								указание направления движения, идентификацию мест и возможность получения услуги.
	Общие требования к зоне	<p>Технические средства информирования, ориентирования и сигнализации в местах массового посещения должны обеспечивать посетителям объекта возможности однозначной идентификации объектов и мест посещения, получения информации о размещении и назначении функциональных элементов, об ассортименте и характере предоставляемых услуг, надежной ориентации в пространстве, своевременного предупреждения об опасности в экстремальных ситуациях, расположении путей эвакуации и т.п.</p> <p>Информирующие тактильные таблички для людей с нарушением зрения с использованием рельефных знаков и символов, а также рельефно-точечного шрифта Брайля должны размещаться рядом с дверью со стороны дверной ручки на высоте от 1,2 до 1,6 м</p>						

II Заключение по зоне:

Наименование структурно-функциональной зоны	Состояние доступности* (к пункту 3.4 Акта обследования ОСИ)	Приложение	
Системы информации на объекте	ДУ		

\* указывается: ДП-В - доступно полностью всем; ДП-И (К, О, С, Г, У) - доступно полностью избирательно (указать категории инвалидов); ДЧ-В - доступно частично всем; ДЧ-И (К, О, С, Г, У) - доступно частично избирательно (указать категории инвалидов); ДУ - доступно условно, ВИД - недоступно

УТВЕРЖДЕНО: Приказом МБДОУ  
«Россиянка» «ЦРР» г. Калуги от  
17.03.2016 № 23/1-ОД

План мероприятий («Дорожная карта») Муниципального бюджетного дошкольного образовательного учреждения «Россиянка» «Центр развития ребенка» города Калуги неособобленное структурное подразделение «Василек» по повышению значений показателей доступности для инвалидов объекта и предоставляемым на нем услуг

### I Общие положения

1. Дорожная карта Муниципального бюджетного дошкольного образовательного учреждения «Россиянка» «Центр развития ребенка» города Калуги неособобленное структурное подразделение «Василек» направлен на обеспечение условий по повышению значений показателей доступности для инвалидов к объекту НСП «Василек» (далее - объект) и предоставляемым на нем услугам (далее - услуги) в сфере образования. План разработан с учетом требований приказа Министерства образования и науки Российской Федерации от 9 ноября 2015 года №1309 «Об утверждении порядка обеспечения условий доступности для инвалидов объектов и предоставляемых услуг в сфере образования, а также оказания им при этом необходимой помощи».

Частью 5 статьи 5 Федерального закона от 29.12.2012г. №273-ФЗ «Об образовании в Российской Федерации» в целях реализации права каждого человека на образование «создаются необходимые условия для получения без дискриминации качественного образования лицами с ограниченными возможностями здоровья, для коррекции нарушений развития и социальной адаптации...». Согласно указанному Федеральному закону специальные условия для получения образования подразумевают условия обучения, воспитания и развития, включающие в себя:

- использование специальных образовательных программ и методов обучения и воспитания,
- использование специальных учебных пособий и дидактических материалов,
- предоставление специальных технических средств обучения коллективного и индивидуального пользования,
- проведение групповых и индивидуальных коррекционных занятий,
- обеспечение доступа в здания организаций, осуществляющих образовательную деятельность, и другие условия, без которых невозможно или

затруднено освоение образовательных программ обучающимися с ограниченными возможностями здоровья.

Получение образования детьми-инвалидами и детьми с ОВЗ является одним из основных и неотъемлемых условий их успешной социализации, обеспечения их полноценного участия в жизни общества, эффективной самореализации в различных видах профессиональной и социальной деятельности.

2. Целью «дорожной карты» является поэтапное повышение с учетом финансовых возможностей уровня доступности для инвалидов к объекту и предоставляемым на нем услугам в сфере образования, в том числе:  
-обеспечение условий доступности для инвалидов объекта сферы образования;

-обеспечение условий для беспрепятственного пользования инвалидами услугами в сфере образования;

-полноценная интеграция инвалидов в общество.

3. «Дорожной картой» в соответствии с приказом Министерства образования и науки Российской Федерации от 9 ноября 2015года №1309 «Об утверждении порядка обеспечения условий доступности для инвалидов объектов и предоставляемых услуг в сфере образования, а также оказания им при этом необходимой помощи» определяются:

- цели обеспечения доступности для инвалидов объектов и услуг;
- значения показателей доступности для инвалидов объектов и услуг (на период 2017 - 2030 годов);
- перечень мероприятий, реализуемых для достижения запланированных значений показателей доступности для инвалидов объектов и услуг.

4. Целями реализации «дорожной карты» являются:

- создание условий доступности для инвалидов и других маломобильных групп населения равных возможностей доступа к объекту (наименование организации) и предоставляемым услугам, а также оказание им при этом необходимой помощи в пределах полномочий;
- установление показателей, позволяющих оценивать степень доступности для инвалидов объекта и услуг;
- оснащение объекта приспособлениями, средствами и источниками информации в доступной форме, позволяющими обеспечить доступность для инвалидов, предоставляемых на нем услуг;
- проведение паспортизации объекта и услуг, принятие и реализация решений о сроках поэтапного повышения значений показателей его доступности до уровня требований, предусмотренных законодательством Российской Федерации.

5. Для достижения заявленных целей «дорожной картой» предусмотрен перечень мероприятий, реализуемых для достижения запланированных значений показателей доступности для инвалидов к объекту и услугам в соответствии с требованиями законодательства Российской Федерации об обеспечении доступности для инвалидов объектов и услуг путем учета указанных требований при разработке проектных решений на новое строительство или реконструкцию объекта.

6. «Дорожной картой» предусматривается создание необходимых условий для решения основных проблем с обеспечением для инвалидов беспрепятственного доступа к объекту и услугам, в том числе:

- адаптация объекта с учетом реконструкции или капитального ремонта для обеспечения доступа инвалидов к объекту и услугам;

- отсутствие или неполная оснащенность объекта приспособлениями, средствами и источниками информации в доступной форме, необходимыми для получения инвалидами услуг наравне с другими лицами;

- наличие работников, предоставляющих услуги инвалидам, не прошедших инструктирование или обучение по вопросам, связанных с обеспечением их доступности и оказанием при этом помощи инвалидам, и не владеющих необходимыми для этого знаниями и навыками;

- отсутствие паспорта доступности объекта, содержащего решения об объеме и сроках проведения мероприятий по поэтапному созданию условий для беспрепятственного доступа инвалидов;

- отсутствие в административных регламентах государственных услуг (в должностных инструкциях работников) положений, определяющих их обязанности и порядок действий по оказанию инвалидам помощи и содействия в преодолении барьеров, мешающих получению ими услуг наравне с другими лицами.

«Дорожной картой» предусматривается проведение мероприятий по поэтапному повышению значений показателей, предоставляемых услуг инвалидам с учетом имеющихся у них нарушений функций организма, а также оказанию им помощи в преодолении барьеров, препятствующих получению услуг, таких как:



- принятие МБДОУ «Россиянка» «ЦРР» г. Калуги нормативных правовых документов, обеспечивающих соблюдение установленных законодательством Российской Федерации условий доступности объекта и услуг для инвалидов;

- организация работы по обеспечению предоставления услуг инвалидам;

- расширение перечня оказываемых услуг, доступных для лиц с ограниченными возможностями, через информационно-телекоммуникационную сеть «Интернет».

7. Планируемое повышение значений показателей доступности объектов и услуг и сроки их достижения определены в «дорожной карте», исходя из норм и требований:

- Федерального закона от 29 декабря 2012 г. №273-ФЗ «Об образовании в Российской Федерации»;
  - порядка организации и осуществления деятельности по дополнительным общеобразовательным программам, утвержденным приказом Министерства образования и науки Российской Федерации от 29 августа 2013 г. № 1008 (зарегистрирован Министерством юстиции Российской Федерации 27 ноября 2013 г., регистрационный №30468);
  - Порядком организации и осуществления образовательной деятельности по основным общеобразовательным программам - образовательным программам дошкольного образования, утвержденным приказом Министерства образования и науки Российской Федерации от 30 августа 2013 г. № 1014 (зарегистрирован Министерством юстиции Российской Федерации 26 сентября 2013 г., регистрационный № 30038);
  - Федерального закона от 24 ноября 1995 г. № 181-ФЗ "О социальной защите инвалидов в Российской Федерации"
  - Федерального закона от 1 декабря 2014 г. № 419-ФЗ «О внесении изменений в отдельные законодательные акты Российской Федерации по вопросам социальной защиты инвалидов в связи с ратификацией Конвенции о правах инвалидов»;
  - постановления Правительства Российской Федерации от 26 декабря 2014 г. № 1521 «Об утверждении перечня национальных стандартов и сводов правил (частей таких стандартов и сводов правил), в результате применения которых на обязательной основе обеспечивается соблюдение требований Федерального закона «Технический регламент о безопасности зданий и сооружений»;
  - приказа Министерства регионального развития Российской Федерации от 27 декабря 2011 г. № 605 «Об утверждении свода правил «СНиП 35-01-2001 «Доступность зданий и сооружений для маломобильных групп населения» (СП 59.13330.2012)»;
  - приказа Министерства образования и науки Российской Федерации от 9 ноября 2015 года №1309 «Об утверждении порядка обеспечения условий доступности для инвалидов объектов и предоставляемых услуг в сфере образования, а также оказания им при этом необходимой помощи»; 8 Основные ожидаемые результаты реализации «дорожной карты»:
  - поэтапное выполнение запланированных значений (показателей) доступности объекта и услуг с учетом финансовых возможностей организации, предоставляющей услуги в сфере образования;
  - обеспечение беспрепятственного доступа инвалидов и других маломобильных групп населения к объекту и предоставляемым услугам согласно запланированным показателям Плана мероприятий («дорожной карты») МБДОУ «Россиянка» «ЦРР» г. Калуги Реализация «дорожной карты» позволит сформировать условия для устойчивого развития доступной среды для инвалидов, повысить доступность и качество предоставляемых инвалидам услуг в сфере образования, преодолеть социальную разобщенность.
- Сроки реализации «дорожной карты» - 2017-2030 годы.
- Результатом реализации «дорожной карты» является повышение к 2030 году значений показателей доступности для инвалидов объектов и услуг в сфере образования.



4.	<p>Обеспечение условий индивидуальной мобильности инвалидам и возможности для самостоятельного их передвижения по объекту с целью получения услуг в сфере образования, в том числе наличие: Выделение стоянки автотранспортных средств для инвалидов;</p>	да/нет	нет	нет	нет	нет	нет	нет	нет	нет	нет	нет	нет	нет	нет	<p>Техническое решение не возможно - организация альтернативной формы обслуживания</p>
----	---	--------	-----	-----	-----	-----	-----	-----	-----	-----	-----	-----	-----	-----	-----	--

	<p>Наличие сменного кресла-коляски;  Наличие адаптированного лифта;  Наличие поручней;  Наличие на входе пандуса;  Предусмотрена подъемная платформа (аппарель);  Имеются раздвижные двери;  Наличие доступных входных групп; Наличие доступных санитарно-гигиенических помещений;  Достаточная ширина дверных проемов в стенах, лестничных маршей, площадок</p>	да/нет															
5	<p>Оснащение учреждения специальным, в том числе: учебным, реабилитационным, компьютерным, оборудованием для организации коррекционной работы и обучения детей - инвалидов, имеющих нарушение слуха, зрения, опорно - двигательного аппарата, а также других категорий детей с ограниченными возможностями здоровья</p>	да/нет	да	нет	нет	нет	нет	нет	нет	нет	нет	нет	нет	нет	нет	нет	в рамках программы «Доступная среда»
6	<p>Наличие в организации утвержденного Паспорта доступности для инвалидов объектов и предоставляемых услуг</p>	да/нет	да	да	да	да	да	да	да	да	да	да	да	да	да	да	
7	<p>Адаптация официального сайта</p>	да/нет	да	да	да	да	да	да	да	да	да	да	да	да	да	да	

8	нарушением зрения (слабовидящих) информирования на объекте (информационное табло, тактильные знаки, информационно-тактильные знаки)	да/н	да	да	да	да	да	да	да	да	да	да	да	да	да	да	в рамках программы «Доступная среда»
---	---	------	----	----	----	----	----	----	----	----	----	----	----	----	----	----	--------------------------------------

III. Перечень мероприятий, реализуемых для достижения запланированных значений показателей доступности для инвалидов объекта (Муниципального бюджетного образовательного учреждения «Россиянка» «Центр развития ребенка» города Калуги) и услуг

№ п/п	Наименование мероприятия	Ответственные исполнители, соисполнители	Срок реализации	Планируемые результаты
I. Мероприятия по поэтапному повышению значений показателей доступности для инвалидов объекта инфраструктуры, включая оборудование объекта необходимыми приспособлениями				
1	Проведение обследования, паспортизации объекта	Директор, заместитель директора	2016 г.	Наличие утвержденного паспорта доступности для инвалидов объекта и предоставляемых на нем услуг по согласованию с представителем общества инвалидов. Определение объемов работ по обеспечению условий доступности и их финансированию, уточнение базовых значений показателей и сроков выполнения мероприятий.
II. Мероприятия по поэтапному повышению значений показателей доступности предоставляемых инвалидам услуг с учетом имеющихся у них нарушенных функций организма, а также по оказанию им помощи в преодолении барьеров, препятствующих пользованию объектами и услугами				
1	Организация обучения и инструктирования специалистов, связанных с обеспечением доступности для инвалидов объекта и предоставляемых услуг с учетом имеющихся у инвалидов стойких расстройств функций организма и ограничений жизнедеятельности	Заместитель директора	ежегодно	Увеличение доли специалистов, прошедших обучение или инструктирование по вопросам, связанным с обеспечением доступности для инвалидов объекта и предоставляемых на нем услуг
2	Оказание услуг инвалидам:	Заместитель директора	2018-2030	Расширение сферы предоставления услуг
2.1.	по месту жительства инвалида			
2.2.	в дистанционной форме			

2.3.	инвалидов с нарушением зрения (слабовидящих) с использованием телефонного взаимодействия					
3	Организация обучения инвалидов совместно с другими обучающимися (в инклюзивных условиях) в дошкольном образовательном учреждении	Заместитель директора	2016-2030		Увеличение числа инвалидов, обучающихся по адаптированным основным общеобразовательным программам в дошкольном образовательном учреждении	
4	Предоставление детям-инвалидам образования по адаптированным основным общеобразовательным программам в дошкольном образовательном учреждении	Заместитель директора	2016-2030		Увеличение числа инвалидов, обучающихся совместно с другими обучающимися (в инклюзивных условиях) в дошкольном образовательном учреждении	
6	Организация и проведение курсов повышения квалификации работников, обеспечивающих предоставление образовательных услуг детям-инвалидам	Заместитель директора	постоянно		Повышение профессиональной компетенции руководящих и педагогических работников по организации обучения и воспитания детей-инвалидов и детей с ограниченными возможностями здоровья	
7	Организация работы по адаптации официального сайта объекта для лиц с нарушением зрения (слабовидящих)	программист	постоянно		Расширение сферы предоставления услуг инвалидам с нарушением зрения (слабовидящих)	
8	Оснащение учреждения специальным, в том числе: учебным, реабилитационным, компьютерным оборудованием для организации коррекционной работы и обучения детей-инвалидов, имеющих нарушение зрения, опорно-двигательного аппарата, а также других категорий детей с ограниченными возможностями здоровья.	Заместитель директора по АХР	2017-2030		Наличие специализированного и компьютерного оборудования для организации коррекционной работы и обучения детей с ОВЗ	
9	Обеспечение системы информирования на объекте (информационное табло, тактильные знаки, информационно-тактильные знаки)	Заместитель директора по АХР	2017-2030		Наличие информационно - тактильных знаков, тактильных знаков, информационного табло	